

# **BÖLCSŐDEI NEVELÉSI ÉS SZAKMAI PROGRAM MONOSTORAPÁTI 2019.**



**Kisvakond csoport**

**A program érvényes: 2019. augusztus 15.**

Készítette: Váradi Anita

Elkészítés időpontja: 2019. március 5.

---

Monostorapáti és Hegyesd Községek  
Óvodai Intézményfenntartó Társulása  
képviseli: Takács Péter polgármester  
aláírás

---

Váradi Anita  
óvodavezető

aláírás

**„A gyermek, világra nyitott lény. A simogatásra  
simogatással, a jókedvre jó kedvvel,  
tevékenységre tevékenységgel felel.” - Mérei  
Ferenc**

## **A bölcsőde adatai**

### **A bölcsőde hivatalos elnevezése:**

MESEVIRÁG ÓVODA ÉS BÖLCSŐDE

### **A bölcsőde elérhetősége:**

8296 MONOSOTRAPÁTI, ÓVODA UTCA 5.

Telefon: 87/435-249

Mobil:

e-mail:

Telephely: 8296 MONOSTORAPÁTI, ÓVODA UTCA 5.

### **A bölcsőde fenntartója, elérhetősége:**

Monostorapáti és Hegyesd Községek Óvodai Intézményfenntartó Társulása

8296 Monostorapáti, Petőfi utca 123.

Telefon:

e-mail:

Honlap:

Képviselő: Takács Péter polgármester

Bölcsődei csoportok száma: 1

Bölcsődei férőhely: 12 gyermek

Nyitva tartás: H-P: 6.30 – 17.00

Ellátási terület: Monostorapáti, Hegyesd, Kapolcs, Vigántpetend közigazgatási területe

Feladat ellátási szerződés alapján:

Sáska, Zalahaláp települések közigazgatási területe.

Az intézmény vezetője: Váradi Anita óvodavezető

## Tartalom

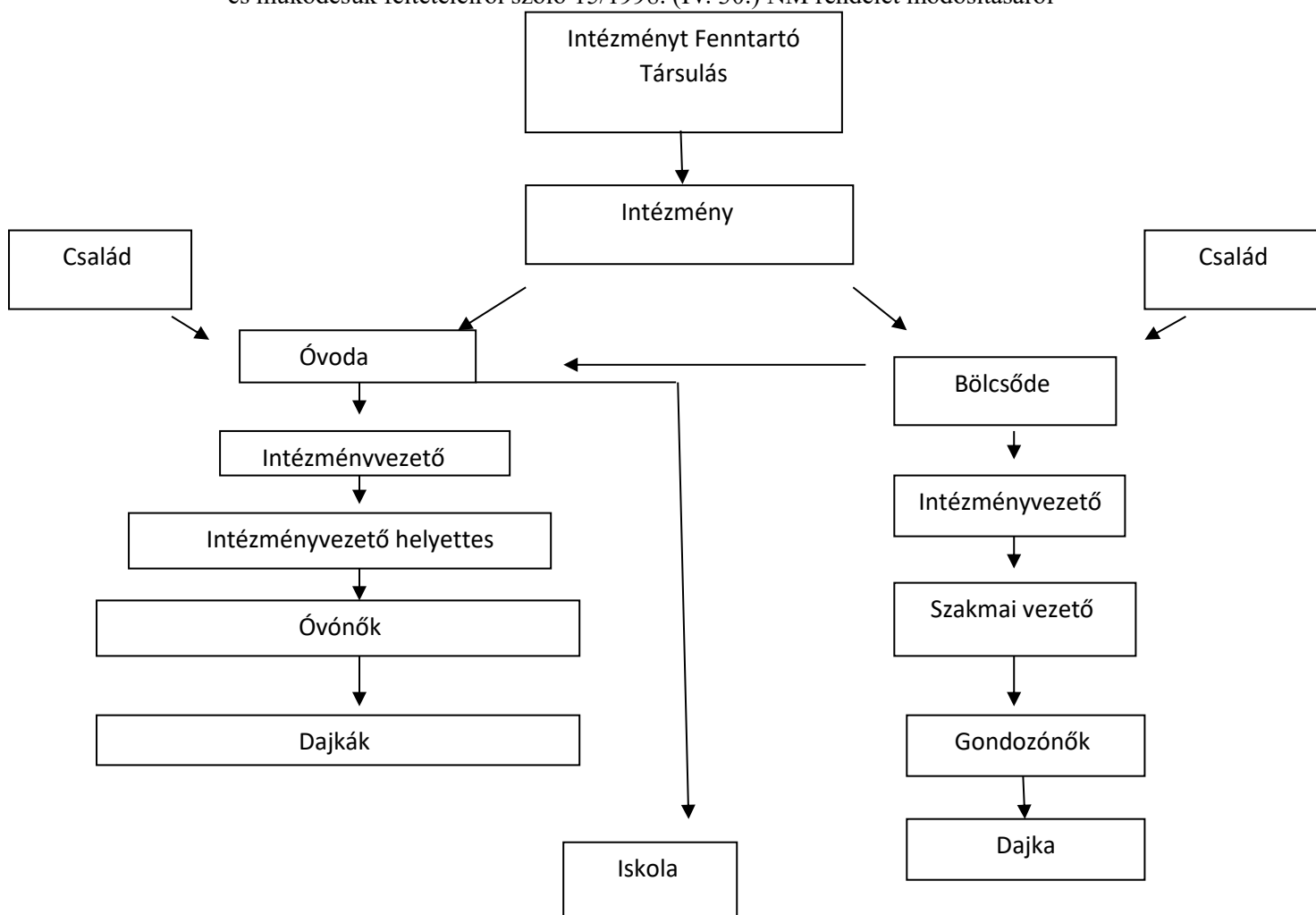
1. A bölcsőde működését és szakmai programját meghatározó jogszabályok, irányelvek: .....	7
2. Bevezetés .....	8
3. Az ellátandó célcsoport és az ellátandó terület jellemzői:.....	9
3.1 Földrajzi jellemzők:.....	9
3.2 Gazdasági környezet:.....	9
3.3 Szociális jellemzők:.....	9
3.4 Demográfiai helyzet: <i>(az adatok forrása: Monostorapáti HEP)</i> .....	12
3.5 A bölcsőde létrehozásának előzményei: .....	13
4. A szolgáltatás célja, feladatai, alapelvei: .....	14
4.1 Bölcsődei nevelés – gondozás célja.....	14
4.2 Gyermekkép .....	15
4.3 Bölcsődekép .....	15
4.4. A bölcsődei nevelés – gondozás alapelvei.....	17
4.4.1. A család rendszerszemléletű megközelítése .....	17
4.4.2. A koragyermekkorai intervenció szemlélet befogadása.....	17
4.4.3. A családi nevelés elsődleges tisztelete.....	17
4.4.4. A kisgyermeki személyiség tisztelete .....	17
4.4.5. A kisgyermeknevelő személyiségének meghatározó szerepe.....	18
4.4.6. A biztonság és a stabilitás megteremtése .....	18
4.4.7. Fokozatosság megvalósítása .....	18
4.4.8. Egyéni bánásmód érvényesítése .....	19
4.4.9. Gondozási helyzetek kiemelt jelentősége .....	19
4.4.10. A gyermeki kompetenciakésztetés támogatása.....	19
5. Együttműködés a szolgáltatáson belül és a tágabb környezettel: .....	20
5.1 Bölcsőde és Óvoda kapcsolata .....	20
5.2 A bölcsőde kapcsolata más intézményekkel .....	20
6. Személyi feltételek .....	21
6.1. Személyi feltételek .....	21
6.2. Saját gondozónő rendszer .....	21
6.3. A kisgyermeknevelővel kapcsolatos elvárásaink:.....	21
7. Tárgyi feltételek:.....	22

7.1. Tárgyi feltételek:.....	22
7.1.1. Az épületben működő egységek: .....	22
7. 1. 2. Gyermekszoba: m2 (A z előírt alapterület 4 m2 /fő) .....	23
7.1.3 Só-és foglalkoztató szoba: m2 .....	23
7. 1. 3 Gyermeköltöző: m2 .....	24
7. 1. 4 Fürdőszoba: m2 .....	24
7. 1. 5. Játszókert: m2 .....	24
8. A feladatellátás szakmai tartalma, módja, az ellátás formái, gondozási nevelési, fejlesztési feladatok.....	25
8.1 A szolgáltatás igénybe vételének módja, a szolgáltatásról szóló tájékoztatás formája .....	25
8.2 A személyes gondoskodást nyújtó ellátás megszűnik.....	25
8.3 A bölcsődei nevelés – gondozás feladatai .....	26
8.3.1. A családok támogatása, annak erősségeire építve a szülői kompetencia fejlesztése .....	26
8.3.2. Egészségvédelem, az egészséges életmód megalapozása .....	26
8.3.3. Az érzelmi és társas kompetenciák fejlesztése.....	27
8.3.4. A megismerési folyamatok fejlődésének segítése, értelmi nevelés.....	27
8.3.5. A fejlődés jellemzői a bölcsődéskor végére.....	28
8.3.6. A családok támogatásának módszerei és lehetőségei .....	29
8.3.7. Családlátogatás.....	29
8.3.8. Napi kapcsolattartás.....	29
8.3.9. Egyéni beszélgetés.....	29
8.3.10. A szülőcsoportos beszélgetések .....	29
8.3.11. Szülői értekezlet .....	30
8.3.12. Indirekt kapcsolattartási formák .....	30
8.3.13. Érdekképviselői fórum.....	30
8.4. Gondozási nevelési feladatok:.....	30
8.4.1. Beszoktatás (adaptáció) .....	30
8.4.2. Bölcsődei napirend .....	31
8.4.3. Mosakodás, öltözködés: .....	32
8.4.4. Alvás, pihenés:.....	32
8.4.5. Levegőzés: .....	33
8.4.6. Étkezés:.....	33
8.4.7. A bölcsődei élet tevékenységi formái.....	33
9. Alaptevékenységen kívüli kiegészítő szolgáltatás: .....	38
10. Az ellátás igénybevételének módja: .....	38
11. A szolgáltatásról szóló tájékoztatás:.....	39
Házirend: .....	40

12. Igénylők és a személyes gondoskodást nyújtók jogainak védelme.....	45
13. A szolgáltatást nyújtók folyamatos szakmai felkészültsége biztosítása:.....	46
13. Sajátos nevelési feladatok a bölcsődében.....	46
14. MELLÉKLET.....	46
14.1. Együtt játszáshoz tervezett játékörlemek évszakonkénti lebontásban: .....	46
14.2. A megvalósításhoz szükséges anyagok, eszközök .....	47
14.3. A megvalósításhoz szükséges összegyűjtött irodalom jegyzék .....	48

## 1.A bölcsőde működését és szakmai programját meghatározó jogszabályok, irányelvek:

- ENSZ Egyezmény a gyermekek jogairól
- 1997. évi XXXI. törvény a gyermekek védelméről
- 15/1998. (IV.30.) NM rendelet a személyes gondoskodást nyújtó gyermekjóléti, gyermekvédelmi intézmények szakmai feladatairól és működésük feltételeiről
- 9/2000. (XIII.4.) SZMCSM rendelet a személyes gondoskodást végző személyek továbbképzéséről és a szociális szakvizsgáról
- 328/2011. (XII.29.) Korm. rendelet a személyes gondoskodást nyújtó gyermekjóléti alapellátások és gyermekvédelmi szakellátások térítési díjáról és az igénylésükhöz szükséges bizonyítékokról
- 369/2013. (X.24.) Korm. rendelet a szociális, gyermekjóléti és gyermekvédelmi szolgáltatók, intézmények és hálózatok hatósági nyilvántartásáról és ellenőrzéséről
- a bölcsődei nevelés- gondozás szakmai szabályai módszertani levél NRSZH 2012.
- Az emberi erőforrások minisztere 6/2016. (III. 24.) EMMI rendelete a személyes gondoskodást nyújtó gyermekjóléti, gyermekvédelmi intézmények, valamint személyek szakmai feladatairól és működésük feltételeiről szóló 15/1998. (IV. 30.) NM rendelet módosításáról



## 2.Bevezetés

A bölcsőde olyan szolgáltató intézmény, amely alaptevékenysége keretében napközbeni ellátást nyújt a gyerekek számára. A legfontosabb feladata, hogy az életkori sajátosságokat figyelembe véve gondoskodjon a három éven aluli gyermekek gondozásáról és neveléséről, valamint elősegítse testi-szellemi fejlődésüket.

Bölcsődei programunk szervesen kíván kapcsolódni óvodai programunkhoz.

A nevelési célok, a nevelés alapelvei, a tevékenységi formák hasonlóak, figyelembe véve az életkori sajátosságokat.

Célunk a gyermekek sokoldalú, harmonikus fejlődésének elősegítése családias, derűs légkörben, fizikai és érzelmi biztonság megteremtésével, odaforduló szeretettel, elfogadással, a gyermek kompetenciájának figyelembevételével, tapasztalatszerzési lehetőség biztosításával.

A fő tevékenységi területek ugyanazok, de más hangsúlyt kapnak.

A nevelés legfőbb területei a gondozási helyzetek és a játék.

Világos, nagy csoportszobában a sokféle színes játék- és mozgásfejlesztő eszköz biztosítja a gyermekek számára a játéklehetőségeket. Sokat tartózkodnak levegőn, a számukra kialakított különálló udvaron.

A bölcsődében eltöltött idő alatt alakítjuk ki az én-tudatot, ennek hatására indul meg a gyermeki öntevékenység és önállóság kibontakozása és fejlődnek szociális kapcsolataik.

Kisgyermeknevelőink tisztában vannak azzal, hogy minden kisgyerek a maga ritmusában fejlődik, és senkit nem hasonlítanak a másikhöz.

Fontosnak tartjuk a gyermek és a kisgyermeknevelő között kialakuló érzelmi kapcsolatot, hiszen az első kötődésnek döntő jelentősége van a személyiségfejlődésben.

A nevelők az óvodáéval egyező nevelési elképzeléseket és értékeket kívánják közvetíteni, ezzel is megkönnyítve, hogy az óvodába lépés zökkenőmentes legyen.



### 3. Az ellátandó célcsoport és az ellátandó terület jellemzői:

#### 3.1 Földrajzi jellemzők:

Monostorapáti község Veszprém megye délnyugati szegletében Tapolca város vonzáskörzetéhez tartozó település, mely a Veszprémet Tapolcával összekötő 77. számú főút mentén – Veszprémtől 35 km-re, Tapolcától 12 km-re - fekszik. A település területe 2.559 ha, melyből 81 ha. a beépített belterület. A település nagy része (1507,8 ha) erdő. A belterületi utak hossza 7,5 km, amelyből 5,2 km a kiépített.

#### 3.2 Gazdasági környezet:

A településen 41 regisztrált vállalkozás működik. A mezőgazdasági szektorban 5 fő családi gazdálkodó dolgozik. A regisztrált őstermelők száma 187 fő. A település nagyobb helyi munkáltatói: ESTM Ipari Kereskedelmi Kft., MONTI Ásványvíz palackozó, a Bakonyerdő Zrt. Monostorapáti Erdészete. A munkaképes korú lakosság túlnyomó része Tapolcán és Veszprémben talál munkát.

A község egész belterületén teljes a közműellátás (elektromos áram, ivóvíz, szennyvíz, földgáz, telefon, közvilágítás) biztosított. A kiépített utak állapota jó. Szennyvíztisztító telep nem működik, a szennyvizet a hegyesdi szennyvíztisztító telep fogadja. A közművezetékek önkormányzati tulajdonban vannak. Az önkormányzati tulajdonú víz- és csatornahálózat üzemeltetésére az önkormányzat a Bakonykarszt Zrt-vel kötött üzemeltetési szerződést. A települési szilárd hulladék szállítását jelenleg a tapolcai Remondis Környezetvédelmi Kft végzi. Az önkormányzat tagja az Észak- Balatoni Térség Regionális Települési Szilárdhulladék Kezelési Önkormányzati Társulásnak, melynek célja a települési hulladék környezetvédelmi előírásoknak megfelelő gyűjtése, szelektálása, kezelése, megsemmisítése.

#### 3.3 Szociális jellemzők:

A Tapolca Környéki Önkormányzatok Társulása által fenntartott Balaton-felvidéki Szociális és Gyermekjóléti Szolgálat azzal a céllal jött létre, hogy az Önkormányzatok ezen megállapodás keretében történő együttműködéssel minél hatékonyabb, célszerűbb szociális és gyermekjóléti ellátást biztosítsanak a településen élő lakosság számára. A Társulásnak tagja Monostorapáti, Hegyesd községek is.

Ezen társulás fenntartja és működteti ellátási területén az önkormányzatok kötelező alapellátási feladatait:

- Szociális szolgáltatások: szociális étkeztetés, házi segítségnyújtás, családsegítés, támogató szolgálat
- Gyermekjóléti szolgáltatás: gyermekjóléti szolgálat

- Háziorvosi hétközi és hétvégi ügyelet,
- Belső ellenőrzési feladatok
- Észak-Balatonai Térség Regionális Szilárdhulladék-kezelési Önkormányzati Társulás (települési kommunális hulladék gyűjtése, szállítása, és környezetvédelmi előírásoknak megfelelő ártalmatlanítása.
- Monostorapáti község Önkormányzata a székhelye a Monostorapáti Közös Önkormányzati Hivatalnak

Az egészségügyi szolgáltatást az önkormányzat által fenntartott háziorvosi rendelőben vállalkozó háziorvos látja el, a rendelési idővel megegyező időpontban fiókgyógyszertár működik. A fogászati ellátás helyben biztosított.

A védőnői szolgálat hasonlóan a háziorvosi szolgálathoz Monostorapáti és Hegyesd településeken végzi feladatát.

A munkaképes lakosság 5 %-a munkanélküli, ami jó arány, az országos, illetve megyei átlag alatt van. Az általános iskolások a helyi Művészetek Völgye Általános Iskolába járnak, mely 2013. január 1-jétől állami fenntartásba került.

Monostorapáti és Hegyesd községek Óvodai Intézményfenntartó Társulása, melyhez 2014. január 1-jén csatlakoztak Kapolcs és Vigántpetend községek, közösen tartják fenn a Monostorapáti székhelyű Mesevirág Óvoda és Bölcsődét (2018. augusztus 31-ig az intézmény neve: Közös Fenntartású Napköziotthonos Óvoda). Az óvoda két vegyes életkorú csoporttal működik, az Alapító Okiratban foglalt férőhelyek száma 60 fő. Jelenleg 59 gyermek rendelkezik óvodai jogviszonnal. A gyermekek 35 %-a rendszeres gyermekvédelmi támogatásban részesül 30 %-uk hátrányos helyzetű.

Az óvodában saját főzőkonyha működik, amely egészséges, korszerű ellátást nyújt az óvodások, iskolások számára, valamint biztosítja a szociális étkeztetés feladatát is.

Sajnos településeinken is a hétköznapi élet jelensége a mélyszegénység fogalma. Azt jelenti, amikor valaki vagy valakik tartósan a létminimum szintje alatt élnek és szinte esélyük sincs arra, hogy ebből önerőből kilépjenek.

A gyakorlatban a mélyszegénység fogalmát azonosítják a cigánysággal. Ez nem más, mint az etnikai és szociális dimenzió összemosása, és ezzel a társadalmi kirekesztettségéből fakadó összes probléma „cigánykérdésként” való felfogása. Nem igaz, hogy minden mélyszegénységben élő ember roma. Az viszont kijelenthető, hogy a cigányok élete a mélyszegénységtől függetlenül is sokkal inkább terhelt az őket érintő diszkrimináció rejtett és nyílt dimenzióinak a kíméletlen érvényesülése miatt. (Cserti-Csapó-Orsós 2012)

Monostorapáti községre vonatkozóan nem készült felmérés a mélyszegénységben élők számáról, ezért azt az aktív korúak ellátásában részesülők számából, illetve a halmozottan hátrányos helyzetű gyermekek számából tudtuk kikövetkeztetni.

**A halmozottan hátrányos helyzetű gyermek 2018. december 1. napján 0 fő, hátrányos helyzetű gyermek 35 fő.**

A fenti számokból kiindulva a mélyszegénységben élők aránya településünkön a lakónépességben belül kb. 5 %.

Veszélyeztetett és védelembe vett, hátrányos helyzetű, illetve halmozottan hátrányos helyzetű gyermekek, valamint fogyatékossgal élő gyermekek száma és aránya, egészségügyi, szociális, lakhatási helyzete:

*1.sz. táblázat: Védelembe vett kiskorú gyermekek, veszélyeztetett kiskorú gyermekek száma*

Év	Védelembe vett kiskorú gyermekek száma december 31-én (TS 3001)	Veszélyeztetett kiskorú gyermekek száma december 31-én (TS 3101)
2012	1	12
2013	0	0
2014	0	0
2015	0	0
2016	1	0
2017	n.a	n.a

Forrás: TeIR, KSH Tstar

*Veszélyeztetettség:* olyan – a gyermek vagy más személy által tanúsított – magatartás, mulasztás vagy körülmény következtében kialakult állapot, amely a gyermek testi, értelmi, érzelmi vagy erkölcsi fejlődését gátolja vagy akadályozza (Gyvt. 5. § n) pont)

A *védelembe vétel* a gyermekvédelmi gondoskodás keretébe tartozó hatósági intézkedés. A kialakult veszélyeztetettség megszüntetése érdekében a gyermek védelembevétele a gyermekjóléti szolgáltatás feladata. Ha a szülő vagy más törvényes képviselő a gyermek veszélyeztetettségét az alapellátások önkéntes igénybevételevel megszüntetni nem tudja, vagy nem akarja, de alaposan feltételezhető, hogy segítséggel a gyermek fejlődése a családi környezetben mégis biztosítható, a települési önkormányzat jegyzője a gyermeket védelembe veszi (Gyvt. 68. § (1) bekezdés).

2.sz. táblázat: RGYVT kedvezményben részesítettek száma

Év	Rendszeres gyermekvédelmi kedvezményben részesítettek évi átlagos száma (TS 5801)
2012	96,5
2013	98
2014	76,5
2015	58
2016	61
2017	n.a

Forrás: TeIR, KSH Tstar, Önkormányzati adatok

A rendszeres gyermekvédelmi kedvezményben részesítettek száma 2013-ig emelkedett, majd 2014 csökkent. 2013-ban 98 fő részesült kedvezményben, ebből 5 fő a tartósan beteg gyermekek száma. Kiegészítő gyermekvédelmi kedvezményben senki nem részesült. 2012-2016 között évente átlagosan 78 gyermek részesült támogatásban. A legtöbb gyermek 2013-ben részesült rendszeres gyermekvédelmi támogatásban (98 fő).

A hátrányos, illetve halmozottan hátrányos helyzetű, valamint fogyatékossgal élő gyermekek hozzáférése a szolgáltatásokhoz teljes mértékben biztosított. Az óvodai nevelők, pedagógusok, a helyi civil szervezetek odafigyeléssel támogatják és segítik a különféle szolgáltatásokhoz való hozzáférést, hogy az esélyegyenlőség ezen a területen is megvalósuljon.

### 3.4 Demográfiai helyzet: (az adatok forrása: Monostorapáti HEP)

3.sz. táblázat: lakónépesség száma

Év	Fő (TS 0101)	Változás
2012	1185	bázis év
2013	1188	100,3%
2014	1175	98,9%
2015	1154	98,2%
2016	1166	101,0%
2017	1166	100,0%

Forrás: TeIR, KSH-TSTAR

A lakónépesség számának alakulásából megállapítható, hogy folyamatosan kicsit nő, vagy csökken, de tartja az 1160 és 1190 fő között összeget. A 2015-ös visszaesés után több fiatal is itt telepedett le és tervezi az életét.

4.sz. táblázat: állandó népesség

	fő			%	
	nők	férfiak	összesen	nők	férfiak
nő	589	577	1166	51%	49%
0-2 évesek			39		
0-14 éves	90	104	194	46%	54%
15-17 éves	16	20	36	44%	56%
18-59 éves	330	347	677	49%	51%
60-64 éves	38	41	79	48%	52%
65 év feletti	111	69	180	62%	38%

Forrás: TeIR, KSH-TSTAR

5.sz. Öregedési index

Év	65 év feletti állandó lakosok száma (fő) (TS 0328)	0-14 éves korú állandó lakosok száma (fő) (TS 0327)	Öregedési index (%) (TS 0401)
2012	180	189	95,24%
2013	181	193	93,78%
2014	182	186	97,85%
2015	187	184	101,63%
2016	180	197	91,37%
2017	179	192	93,23%

Forrás: TeIR, KSH-TSTAR

Monostorapáti község öregedési indexe a fenti grafikon alapján folyamatosan csökken, a 0-14 év alattiak száma magasabb, mint a 65 év feletti lakosok száma, ami alapján kijelenthető, hogy Monostorapáti község népességszerkezete jelenleg fiatalos.

### 3.5 A bölcsőde létrehozásának előzményei:

Monostorapáti Község Önkormányzat Képviselő Testülete a lakosság igényeinek felmérését követően úgy határozott, hogy a gyermekjóléti alapellátásokhoz való hozzáférés javítását, a szolgáltatások minőségének fejlesztését szem előtt tartva a bölcsődéhez való hozzáférést biztosítani kívánja Monostorapáti településen. Ennek érdekében a Terület- és Településfejlesztési Programban meghirdetett TOP-1.4.1 – 15 VE pályázati felhívásra MONOSTORAPÁTI KISDEDŐVŐ KAPACITÁS BŐVÍTÉSE, ÚJ BÖLCSÖDE LÉTREHOZÁSA MEGLÉVŐ ÓVODAÉPÜLET KORSZERŰSÍTÉSE címmel benyújtotta projektjavaslatát, amelynek megvalósítása kedvező elbírálást követően 2017. június 1-jén elkezdődött. A projekt fő célja a kisgyermeket nevelők munkavállalásának támogatása, a családok

segítése. A tervezett projekt a bölcsődéhez való hozzáférés javítását és a szolgáltatások minőségének fejlesztését tűzte ki célul.

A beruházás megvalósítását követően 2019. május 1-jén nyílik meg a Mesevirág Óvoda és Bölcsőde intézményen belül az önálló működési engedéllyel rendelkező bölcsőde.

Az Alapító Okiratban foglaltaknak megfelelően a férőhelyek száma 12.

Bölcsődénk ellátási körzete: Monostorapáti, Hegyesd, Kapolcs, Vigántpetend települések közigazgatási területe.

A falvainkban élő családok szociális, anyagi és kulturális helyzete egymástól nagymértékben eltér. A településen élő lakosok közt sok a fiatal, többgyermekes család. E családok szociális helyzete azonban élesen eltérő.

Jelentős azon családok száma, ahol az édesanyák a gyermekvállalást megelőzően is aktív munkavállalók voltak. Bölcsődénk elsősorban azoknak az édesanyáknak – rajtuk keresztül a családjaiknak – próbál segítséget nyújtani, akik szeretnének visszamenni a munka világába, és ehhez gyermekük napközbeni ellátására van szükségük. Egyre nagyobb igény mutatkozik a bölcsődei ellátásra, mivel az anyák jelentős többsége mielőbb szeretne visszatérni a munkaerőpiacra. Ezt részben a megváltozott jogszabályok, - amelyek támogatják a GYED, GYES melletti munkavégzést,- erősítik, részben a környékünkön is tapasztalható munkaerőhiány következtében a munkáltatók kedvezőbb feltételek biztosításával várják vissza az édesanyákat.

Településeinken ugyanakkor számos a szociális hátránnyal küzdő család vállal több gyermeket. Ezen családok esetében a gyermekek megfelelő fejlődésének biztosításához kiemelt jelentőségű a bölcsődei elhelyezés. Bölcsődénk kiemelt figyelmet fordít ezen családokra, - evvel segítve a gyermeküket egyedül nevelő szülő munkába állását, a dolgozni vágyó édesanyák számára az esély megteremtését.

## 4. A szolgáltatás célja, feladatai, alapelvei:

### 4.1 Bölcsődei nevelés – gondozás célja

A bölcsődei nevelés-gondozás célja a családban nevelkedő kisgyermek számára a családi nevelést kiegészítve/ segítve, napközbeni ellátás keretében a kisgyermek egészséges, harmonikus személyiségfejlődésének elősegítése, testi-, szellemi-, érzelmi-, szociális fejlődésének támogatásán keresztül. Odaforduló szeretettel, elfogadással, a gyermek kompetenciájának figyelembevételével, tapasztalatszerzési lehetőség biztosításával, viselkedési minták nyújtásával.

A bölcsődei nevelés célja, hogy a kisgyermek el sajátítsa azokat a készségeket, képességeket, amelyek segítik őket abban, hogy hatékonyan és kiegyensúlyozottan viselkedjenek saját kulturális környezetükben, sikeresen alkalmazkodjanak annak változásaihoz. A bölcsődei nevelés további célja, hogy a koragyermekkorai intervenció szemléletének széles körű értelmezésével összhangban minden

kisgyermekre és családjára kiterjedő prevenciós tevékenységet folytasson. A bölcsődei ellátást nyújtó intézmény, szolgáltató családbarát intézményként, szolgáltatóként hozzájárul a családok életminőségének javításához, a szülők munkavállalási esélyeinek növeléséhez.

A bölcsődei nevelés – gondozás elveinek megvalósítása a játék és mese segítségével valósul meg intézményünkben.

Amennyiben a kisgyermek még nem érett az óvodai nevelésre, a 4. életévének betöltését követő augusztus 31-ig tovább gondozható a bölcsődében. A kisgyermek többsége a bölcsődés kor végére eléri az óvodai élet megkezdéséhez szükséges fejlettségi szintet, mely egy folyamat része, ami a gyermek belső érése a családi nevelés és a bölcsődei nevelési-gondozási folyamat eredményeként alakul ki. Ehhez nyújt támogatást a kisgyermek számára a következőkben megismerhető a bölcsődei –óvodai egységes szemlélet is.

## **4.2 Gyermekkép**

Elfogadjuk az Országos Alapprogram által meghatározott elvet, miszerint minden gyermek külön személyiség; individuum és szociális lény egyszerre. Fejlődő személyiség, akinek sajátos, életkori és egyénenként változó testi és lelki szükségletei vannak. Személyiségének szabad kibontakozásában a gyermeket körülvevő személyi és tárgyi környezet szerepe meghatározó. A bölcsődében a nevelést – gondozást mindenben ehhez igazítjuk.

## **4.3 Bölcsődekép**

A bölcsőde, mint a gyermekjóléti alapellátás része, a családban nevelkedő gyermekek napközbeni ellátását, szakszerű gondozását, nevelését végző intézmény.

Azoknak a 3 éven aluli gyerekeknek a nevelését – gondozását vállaljuk, akiknek szülei valamilyen ok miatt nem tudják biztosítani a napközbeni ellátásukat, illetve szociális vagy egyéb ok miatt szükséges az intézményi gondozásuk. Bölcsődeképünk alapja a meleg, szeretetteljes bizalmas légkör biztosítása. Fontosnak tartjuk a gyermek-és nevelő-gondozó, a szülő és nevelő-gondozó közt elengedhetetlen bizalom kialakítását.

A bölcsőde életét házirend szabályozza, amely tartalmazza a bölcsődei felvétel rendjét. A házirend bárki számára hozzáférhető, a bölcsődében nyitvatartási időben megtekinthető, illetve honlapunkon is megtalálható.

A felvételi szabályzat tartalmazza, hogy felvesszük azokat a kisgyermeket, akiknek szülei munkavállalásuk miatt nem tudják megoldani gyermekeik napközbeni felügyeletét, valamint férőhelyet biztosítunk azon gyermekeknek, akiknek szociális vagy egyéb ok miatt szükséges a bölcsődei nevelés,

gondozás. Kiemelt figyelmet fordítunk a rendszeres gyermekvédelmi kedvezményben részesülő gyermekek felvételére.

Hirdetjük a gyermekközpontú, szeretetteljes, családi légkört, melyben a gyermekeket egyéni képességeik szerint neveljük, fejlesztjük. Hangsúlyozzuk a gyermekek testi, lelki gondozását, az érzelmi biztonság megteremtését a családi neveléssel együtt. A gyermeket tisztelet, elfogadás, szeretet és megbecsülés övezi. Ezeket a biztonságos környezet megteremtésével, a gondozónők munkájával, szeretetteljes és példamutató viselkedésével próbáljuk elérni. Fontosnak tartjuk az egészséges, esztétikus környezet kialakítását, melyben szívesen jönnek a gyerekek nap, mint nap. A gyermekek legfőbb tevékenysége a játék, de nagy hangsúlyt fektetünk az anyanyelvi nevelésükre, valamint a környezetünk megismerésére is. Szakmai munkánk során szeretnénk elérni, hogy a hozzánk járó gyermekek közvetlen és tágabb környezetüket megtapasztalhassák, megismerhessék. Szeretnénk elősegíteni és támogatni, hogy kialakulhasson bennük a természet megóvása iránti vágy, annak tisztelete és szeretete. Törekszünk arra is, hogy a megszerzett ismereteket a gyerekek a játék során felhasználják, és érzelmekben gazdagabbá váljanak.

Az anyanyelvi nevelés fontosságát a gyermekek életkora is indokolja. 2-3 éves korban a kicsik szókincse még nem kiforrott, folyamatosan bővülő, ezért elengedhetetlen számukra a jó példa. Kisgyermeknevelőink nagy hangsúlyt fektetnek a csoportban a tiszta beszédre, a jó artikulációra és választékos kifejezőmódjukkal segítik a gyerekeket, hogy minél egyszerűbben és többféleképpen ki tudják magukat fejezni. Ebben természetesen számos mondóka, vers, ének és mese van a segítségükre, amelyeket a gyerekek egész nap hallanak.

Csoportszobánk díszítése színes és változatos, folyamatosan az évszakoknak, ünnepeknek megfelelően változik. A gyerekek úgy érezhetik magukat, mintha egy mesevilágba cseppennének bele nap, mint nap. A közös öltözőben ki van alakítva egy falrész, ahova a kicsik munkái kerülnek, mindig nagy izgalom övezi azokat a foglalkozásokat, amelynek munkái kikerülnek oda.

Programunkban fontos szerepet játszanak:

- a mozgásos játékok
- a mese
- a versek, mondókák és énekek
- kreativitás, önálló tevékenység, alkotás fejlesztés

Minden tevékenység, amelyet a bölcsődében végzünk teljes mértékben igazodik a gyermekek életkorához és szükségleteihez. Ebben nagy szerepet játszik a kisgyermek nevelők felkészültsége, rátermettsége, valamint összehangolt munkája.



## **4.4. A bölcsődei nevelés – gondozás alapelvei**

### **4.4.1. A család rendszerszemléletű megközelítése**

A család rendszerszemléletű megközelítése értelmében a bölcsődei nevelésben elsődleges szempont a család működésének megismerése, megértése. A rendszerszemlélet lényege, olyan komplex látásmód alkalmazása, amely nem csak a kisgyermeket, hanem a családot is kiindulópontnak tekinti. Az interakciós mintákat a kisgyermek visszatükrözi, ezáltal képet kaphatunk a család erősségeiről és gyengeségeiről. Az erősségek hangsúlyozása által a szakember hozzájárulhat a család életminőségének javításához. A gyermek bölcsődei nevelése ugyanakkor visszahat a család koherens erejére.

### **4.4.2. A koragyermekkorai intervenció szemlélet befogadása**

A koragyermekkorai intervenció magában foglal minden olyan tevékenységet, amely a kisgyermek sajátos szükségleteinek meghatározását és figyelembevételét szolgálja. A bölcsődei ellátást nyújtó intézmény, szolgáltató funkcióját tekintve alkalmas színtér a koragyermekkorai intervenció szemléletének alkalmazására. Ennek értelmében a kisgyermeknevelő feladata az esetlegesen felmerülő fejlődésbeli lemaradások, megtorpanások felismerése és jelzése.

### **4.4.3. A családi nevelés elsődleges tisztelete**

A kisgyermek nevelése a család joga és kötelessége. A bölcsődei ellátást nyújtó intézmény, szolgáltató a családi nevelés értékeit, hagyományait és szokásait tiszteletben tartva és azokat erősítve vesz részt a gyermekek nevelésében. Mindezek értelmében fontos a szülők számára lehetővé tenni a tevékeny, különböző szinteken és módokon megvalósuló bekapcsolódást a bölcsődei ellátást nyújtó intézmény, szolgáltató életébe. Ennek érdekében az óvodánkban már hagyományos családi napot, családi rendezvényeket szervezünk.

### **4.4.4. A kisgyermeki személyiség tisztelete**

A kisgyermek egyedi, megismételhetetlen, mással nem helyettesíthető individuum, egyéni szükségletekkel rendelkező, fejlődő személyiség. Különleges védelem, bánásmód illeti meg. A bölcsődei nevelés a gyermeki személyiség teljes kibontakoztatására, a személyes, a szociális és a kognitív kompetenciák fejlődésének segítésére irányul az alapvető gyermeki jogok tiszteletben

tartásával. Figyelmet kell fordítani az etnikai, kulturális, vallási, nyelvi, nemi, valamint fizikai és mentális képességbeli különbségek iránti tolerancia kialakítására.

#### **4.4.5. A kisgyermeknevelő személyiségének meghatározó szerepe**

A bölcsődei nevelésben a korosztály életkori sajátosságaiból adódóan meghatározó a kisgyermeknevelő szerepe, aki személyiségén keresztül hat a kisgyermekre és a családra. A feladatok színvonalas megvalósítására megfelelő szakmai kompetenciával és identitással, kellő önismerettel, magas szintű társas készségekkel bíró szakember képes. Ebből adódóan a kisgyermeknevelő felelős a szakmai tudása szinten tartásáért, gyarapításáért, szakmai kompetenciái fejlesztéséért.

#### **4.4.6. A biztonság és a stabilitás megteremtése**

A kisgyermek egyéni igényeitől függő bölcsődei ellátást nyújtó intézménybe, szolgáltatóhoz történő beszoktatásra, adaptációs időszakra úgy tekintünk, mint a kisgyermek elveszett biztonságának újrateremtésére.

A kisgyermek személyi és tárgyi környezetének állandósága („saját kisgyermeknevelő”- rendszer, felmenőrendszer, csoport- és helyállandóság) növeli az érzelmi biztonságot, alapul szolgál a tájékozódáshoz, a jó szokások kialakulásához. A saját kisgyermeknevelő rendszer magas színvonalú biztosítás érdekében a vezető és a gondozó-nevelők konstruktív munkakapcsolatára törekszünk. Rendszeresen tartunk megbeszéléseket, gondozási helyzetértékeléseket, tréningeket.

A napirend folyamatoságából, az egyes mozzanatok egymásra épüléséből fakadó ismétlődések tájékozódási lehetőséget, stabilitást, kiszámíthatóságot eredményeznek a napi események sorában, növelik a gyermek biztonságérzetét.

A biztonság nyújtása természetesen magában foglalja a fizikai és a pszichikai erőszak minden formájától való védelmet is.

#### **4.4.7. Fokozatosság megvalósítása**

A fokozatosságnak a bölcsődei nevelés minden területét érintő bármely változás esetén érvényesülnie kell. A kisgyermek új helyzetekhez való fokozatos hozzászoktatása segíti alkalmazkodását, a változások elfogadását, az új dolgok, helyzetek megismerését, a szokások kialakulását.

#### **4.4.8. Egyéni bánásmód érvényesítése**

A kisgyermek fejlődéséhez alapvető feltétel a kisgyermeknevelő elfogadó, empátikus, hiteles nevelői magatartása. A bölcsődei nevelésben figyelembe kell venni a kisgyermek spontán érzésének, egyéni fejlődésének ütemét, a pillanatnyi fizikai és pszichés állapotát, kompetenciáját, nemzetiségi/etnikai, kulturális és vallási hovatartozását. A fejlődés ütemét mindig magához a gyermekhez viszonyítva kell megítélni. Minden új fejlődési állomásnak kiindulópontja maga a gyermek. Ezért fontos, hogy a bölcsődei ellátást nyújtó intézménybe, szolgáltatóhoz járó kisgyermek mindegyike egyéni szükségleteihez igazodó mértékben részesüljön érzelmi biztonságot nyújtó gondoskodásban és támogatásban.

#### **4.4.9. Gondozási helyzetek kiemelt jelentősége**

A gondozási helyzetek a kisgyermeknevelő és a kisgyermek interakciójának bensőséges, intim helyzetei.

A gondozási helyzetek megvalósulása során a nevelésnek és a gondozásnak elválaszthatatlan egységet kell alkotnia. A gondozás minden helyzetében nevelés folyik, a nevelés helyzetei, lehetőségei nem korlátozódhatnak a gondozási helyzetekre. A fiziológiás szükségletek kielégítése megteremti a magasabb rendű szükségletek kielégítésének feltételeit. A professzionális gondozás, hozzájárul a személyes kapcsolatok pozitív alakulásához és a nevelési feladatok megvalósulásának egyik kiemelt színtere.

#### **4.4.10. A gyermeki kompetenciakészítés támogatása**

A korai életévekben alapozódnak meg a kognitív, érzelmi és társas kompetenciák, ezért támogatásuk kiemelt jelentőséggel bír a bölcsődei nevelésben. Biztosítani kell annak a lehetőségét, hogy a kisgyermek a játékon, a gondozási helyzeteken és egyéb tevékenységeken keresztül ismeretekhez, élményekhez, tapasztalatokhoz jusson, átélhesse a spontán tanulás örömét, megerősödjön benne a világ megismerésének vágya. Kíváncsiságának fenntartásával, pozitív visszajelzések biztosításával segíteni kell önálló kezdeményezéseit, megteremtve ezáltal az egész életen át tartó tanulás igényének, folyamatának biztos alapjait.

## 5. Együttműködés a szolgáltatáson belül és a tágabb környezettel:

### 5.1 Bölcsőde és Óvoda kapcsolata

Intézményünk három tartópilléren nyugszik: bölcsőde, óvoda, konyha. A bölcsőde és az óvoda, mint a gyermekeket gondozó – óvó - nevelő intézmény között fontos olyan tartalmas kapcsolat kialakítása, amely a kölcsönös érdeklődés révén lehetővé teszi egymás munkájának, céljainak megismerését, megértését, ezáltal a gyermekek számára az átmenet is zökkenő mentesebbé válhat. Fontosnak tartjuk a szakmai kompetencia elismerésén alapuló együttműködést. A nevelőtestület bár szakmailag önálló, ám mégis egységes egész. Kiemeltnek tartjuk a kooperatív munkát, szakmai értekezletek, hospitálások biztosítását.

### 5.2 A bölcsőde kapcsolata más intézményekkel

A kompetenciahatárok kölcsönös tiszteletben tartásával kooperatív kapcsolatokat alakítunk ki mindazokkal az intézményekkel, melyekkel a családok kapcsolatba kerülnek/ kerülhetnek:

- Védőnői Szolgálattal
- Házi Gyermekorvosi Szolgálat
- Gyermekjóléti Szolgálat
- Pedagógiai Szakszolgálattal
- Családsegítő központ
- Gyámhatóság
- Tanulási Képességeket Vizsgáló Szakértői és Rehabilitációs Bizottság
- Területi Gyermekvédelmi Szakszolgálat
- Nevelési Tanácsadó Pedagógiai Szakszolgálat

A bölcsődék és a különböző (bölcsődei hálózaton belüli és a családsegítés területén működő) civil szervezetek közötti együttműködés sok tekintetben hozzájárulhat a bölcsődei ellátás fejlődéséhez, segítheti az ellátást igénybe vevő családok szükségleteihez, elvárásaihoz történő igazodást.

Az óvodával is szoros kapcsolatot kívánunk tartani annak érdekében, hogy a gyerekek zökkenőmentesen kerüljenek át az óvodás csoportba.

## **A gyermekvédelemmel kapcsolatos pedagógiai tevékenységek**

A hátrányos és veszélyeztetett gyermekkel kapcsolatos feladatok, melyeket a gyermekvédelmi felelő irányít:

- Felmérés, nyilvántartásba vétel, mérlegelés, javaslatétel, egyeztetés a Gyermekjóléti Szolgálattal.
- A halmozottan hátrányos helyzetű gyermekek megfigyelési naplójának ellenőrzése.
- A gyermekek mindenekfelett álló érdekének biztosítása, titoktartási kötelezettség figyelembevételével.
- Szociális ellátások számbavétele.
- Általános prevenciók tevékenységek.
- Mentálhigiénés programok, beszélgetések szorgalmazása.
- Az információ áramoltatása, tanácsadás.

## **6. Személyi feltételek**

### **6.1. Személyi feltételek**

A bölcsődében a nevelő – gondozó munkát a kisgyermeknevelők végzik. A nevelés egész időtartama alatt jelen vannak. A bölcsődében nevelő-gondozó munkát végző szakemberek:

1 fő kisgyermekgondozó-nevelő (OKJ 54 761 02)

1 fő felsőfokú kisgyermeknevelő asszisztens

1 fő dajka (óvodai dajka).

A bölcsőde szakmai vezetője 1 fő kisgyermekgondozó-nevelő, aki megfelelő munkatapasztalattal bír.

### **6.2. Saját gondozónő rendszer**

Az a szervezeti rendszer, amely szerint a kisgyermeknevelő fokozottan felelős a csoport egy részéért. Több figyelem jut minden gyerekre, jobban számon tarthatóak a gyerek egyéni problémái, szokásai. A „saját” kisgyermeknevelő szoktatja be a gyermeket a bölcsődébe, ő vezeti a gyermek dokumentációját, elsősorban ő tartja a kapcsolatot a szülőkkel.

### **6.3. A kisgyermeknevelővel kapcsolatos elvárásaink:**

- Nagyfokú empátikus készséggel rendelkezzen.
- Szeressen játszani.

- Adjon mintát a gyerekeknek a játékban.
- Adja meg a játék feltételeit (tér, eszköz, mozgás).
- Segítse a játékban adódó konfliktus helyzetek megoldását.
- Kiváló kommunikációs képességgel rendelkezzen.

## 7. Tárgyi feltételek:

### 7.1. Tárgyi feltételek:

#### **7.1.1. Az épületben működő egységek:**

Bölcsődénk az óvodával egy épületben helyezkedik el.

A bölcsődei csoport jól elkülöníthető, önálló **bejárattal, folyosóval, öltözővel, gyermekszobával, mosdókkal, és önálló, elkülönített udvarral rendelkezik.**

A bölcsőde önálló (az óvoda bejáratától eltérő oldalon elhelyezkedő) saját, akadálymentesített **bejárattal** rendelkezik.

A **gyermek öltözőbe** a bejárat folytatásaként juthatunk el, amely átláthatóságot biztosít.

A bejárat valamint az öltöző aljzata csúszásmentes burkolattal ellátott.

A gyermeköltözőből a **mosdóba** juthatunk el. A mosdó aljzata csúszásmentes burkolatú, megfelelő magasságig mosható-fertőtleníthető felülettel ellátott.

A mosdóból széles, esztétikus ajtó nyílik a **gyermekszobába**. A gyermekszobába természetesen az öltözőből is ki-be lehet jutni.

A aljzata PVC borítású, amely meleg érzetet nyújt. Világos, nagy ablakok biztosítják a természetes fény beáramlását. A szobába elkülönített játéksarkok, kis asztalok, székek, puha szőnyegek teszik lehetővé a kellemes közérzetet.

A gyermekszobából nyílik a **só-, és foglalkoztató** szoba megfelelő berendezésekkel ellátva.

Az építészeti kialakítás lehetővé teszi, hogy ismerkedés- főként a bölcsődéből óvodába történő átmenet megkönnyítése érdekében a bölcsődés korú gyermekek érzékelhessék az óvoda közelségét. Szükség esetén a bölcsődei folyosó végén található ajtón át megközelíthetők az óvoda csoportszobáihoz vezető folyosó. Ezt az ajtót azonban csak felnőtt tudja kinyitni. Az óvodás gyermekek érintkezése a bölcsődésekkel kizárólag előre megtervezetten, felnőttek bevonásával valósulhat meg.

Az intézményben –az óvoda oldalán- került kialakítása a tornaterem, amelyet elsősorban az óvodások használnak. A tornaterem saját, jól elkülönült bejárattal rendelkezik, azt szükség esetén az óvodától

függetlenül a bölcsődések is igénybe vehetik. Amennyiben a bölcsődések a tornaterembe szeretnének átmenni, úgy azt megtehetik az óvodai öltözők és csoportszobák érintése nélkül, egy önálló folyosón végighaladva.

Az óvoda és a bölcsőde heti és napirendjét oly módon határoztuk meg, hogy mindkét korcsoport a saját szükségleteinek megfelelően használhassa a tornatermet.

A főzőkonyha is az épületben helyezkedik el, a vonatkozó szabályoknak megfelelően elkülönítve. A bölcsődés gyermekek a konyhán frissen készített egészséges ételt fogyaszthatják. Érzékeny étrendű bölcsődéseink számára Tapolca Közétkeztető Kft-vel kötött szerződés alapján szállítjuk a speciális ételt.

Bölcsődei csoportunk tárgyi feltételei elősegítik a gyermekek nevelését - gondozását, megfelelnek a biztonságos szakmai munkához szükséges előírásoknak.

### **7. 1. 2. Gyermekszoba: m<sup>2</sup> (A z előírt alapterület 4 m<sup>2</sup> /fő)**

- A gyermekszoba szellős, tágas, világos helyiség.
- Gyermekek életkorának megfelelő méretű bútorok
- Kisebb puha szőnyegek, párnák
- Étkezéshez edények
- Gyermekfektetők ágyneművel
- A gyermekszobából nyílik a sós és foglalkoztató szoba teljes felszereléssel.
- Természetes megvilágítással rendelkezik
- Sötétítés textíliával biztosított
- A bútorozást balesetmentesen, a gyerekek fejlettségét követően alakítottuk ki.
- Tartós, meleg burkolatú, ami mosható és fertőtleníthető
- A világítást közvetett formában káprázás mentesen alakítottuk ki. Fényerő min. 300 lux. A szobák falai világosak és meleg színűek.
- A bútorzat fénytelen felületű.
- A gyermekek játécai, eszközei könnyen tisztíthatók és fertőtleníthetőek.
- Nem olyan kisméretűek, hogy orrba, garatba kerülhessenek.
- Minden tevékenységformához biztosítottak a megfelelő játékszerek.
- Pihenő sarok kialakított.

### **7.1.3 Sós-és foglalkoztató szoba**

- Fejlesztő eszközökkel, sószobába előírt eszközökkel rendelkezik.

### **7. 1. 3 Gyermeköltöző**

- A gyermekek öltözködési igényeinek megfelelő ruha és cipőtároló, megfelelő méretben, esztétikus kivitelben, amelyen jól látható hely áll rendelkezésre a gyermekek bölcsődei jelének feltüntetésére.
- Felszerelése megfelel a 2-3 éves korú gyerekek öltöztetési igényeinek. Minden gyerek részére biztosított a ruha és cipő tároló, pad.

### **7. 1. 4 Fürdőszoba**

- A gyerekek gondozását segítő berendezési tárgyak, eszközök, életkoruknak megfelelő méretben.  
3 db mosdó, 2 db gyermek WC, zuhanyzó, fürdető kád, pólázó asztal, fésűtároló, fogmosó-pohártartó, törülköző, egész alakos tükör, gyógyszerszekrény szolgálja a higiéniai feltételek biztosítását.
- a gyerek gondozását és önállósodását segítő berendezési tárgyak és eszközök a gyerek méretéhez és fejlettségéhez adottak.

### **7. 1. 5. Játszókert**

- Fűves, térköves udvarrészek
- Homokozási lehetőség biztosítása
- Udvari mozgáslehetőséget biztosító játékok

Amíg az időjárás lehetővé teszi, a napi levegőzést a saját udvarunkon biztosítjuk. A Gyermekek számára a korcsoportnak megfelelő udvari játékok kerültek elhelyezésre. Az udvari eszközök-játékok beszerzésénél figyelembe vettük a 78/2003. (XI. 27.) GKM rendelet ***a játszóterei eszközök biztonságosságáról szóló rendelet előírásait.***

A levegőzés során a gondozónők és bölcsődei dajka felügyelete mellett tartózkodnak a gyermekek az udvaron. A bölcsőde udvara biztonságos, zárható kerítéssel elkerített, aljzata biztonságos, éles, hegyes balesetet okozó felület nem található. Nagy része fűves, árnyékban tartózkodási is rendelkezésre áll.

Sajátos Nevelési Igényű gyermek nevelését nem vállalja az intézmény.



## **8. A feladatellátás szakmai tartalma, módja, az ellátás formái, gondozási nevelési, fejlesztési feladatok.**

### **8.1 A szolgáltatás igénybe vételének módja, a szolgáltatásról szóló tájékoztatás formája**

A bölcsődei szolgáltatás igénybevétele a bölcsődei felvétel- egész évben folyamatos. A bölcsődei alapellátást az 1997. évi XXXI. gyermekvédelmi törvény értelmében azon családok gyermekei vehetik igénybe, ahol a szülők dolgoznak, munkaerő piaci részvételt elősegítő programban, képzésben vesznek részt, betegségük vagy egyéb ok miatt gyermekük napközbeni ellátásukról nem tudnak gondoskodni.

A gyermek felvételét kérheti a szülő, gondviselő, valamint az ő hozzájárulásával

- a körzeti védőnő
- a házi gyermekorvos
- a családgondozó
- a korai fejlesztő gyógypedagógus
- a gyámhatóság szakembere

A bölcsődei ellátás igénybevétele önkéntes, a felvétel kérelemmel indul az irányadó jogszabályokban meghatározott módon és formában. Az intézményi jogviszony keletkezését, az intézményvezető intézkedése alapozza meg. A kérelemről az intézményvezető dönt. Az intézményvezető intézkedése ellen, az ellátásban részesülő az értesítés kézhezvételétől számított nyolc napon belül a fenntartóhoz benyújtott panasszal élhet.

Az intézményi ellátás igénybevételét megelőzően az ellátást biztosító, és az ellátást igénybe vevő között megállapodás megkötésére kerül sor, mely megállapodásban rögzítésre kerülnek az intézmény, és az ellátást igénybevevő kötelezettségi, kötelességei és jogai. A tájékoztatási kötelezettséget követően a törvényes képviselő nyilatkozik, miszerint a tájékoztatásban foglaltakat tudomásul vette, tiszteletben tarja és aláírásával azt igazolja.

### **8.2 A személyes gondoskodást nyújtó ellátás megszűnik**

- a határozott idejű elhelyezés esetén a megjelölt időtartam - illetve a meghosszabbított időtartam - leteltével,
- a jogosultsági feltételek megszűnésével.

Az önkéntesen igénybe vett gyermekjóléti és gyermekvédelmi ellátás megszüntetését a jogosult, illetve törvényes képviselője kérelmezheti, melynek alapján az intézményvezető az ellátást megszünteti. Az ellátás a megegyezés időpontjában, illetve ennek hiányában a megállapodásban foglaltak szerint szűnik meg.

Az intézményvezető az önkéntesen igénybe vett gyermekjóléti és gyermekvédelmi ellátást megszünteti, ha a jogosult a házirendet ismételten súlyosan megsérti, vagy az ellátás feltételei, okai már nem állnak fenn.

### **8.3 A bölcsődei nevelés – gondozás feladatai**

#### **8.3.1. A családok támogatása, annak erősségeire építve a szülői kompetencia fejlesztése**

A bölcsődei ellátást nyújtó intézmény, szolgáltató, mint a kisgyermekes családokkal kapcsolatba kerülő első gyermekintézmény jelentős szerepet tölt be a szülői kompetencia fejlesztésében. A család erősségeinek megismerése, támogatása a pozitívumok kiemelésével valósul meg.

A családi és bölcsődei nevelés összhangja, a szülők és a kisgyermeknevelők közötti egyenrangú, konstruktív, kölcsönös bizalmon alapuló partneri kapcsolat elengedhetetlen feltétel a kisgyermek harmonikus fejlődéséhez. A szülő ismeri legjobban gyermekét, így közvetíteni tudja szokásait, igényeit, szükségleteit, nagymértékben segítve ezzel a kisgyermeknevelőt a gyermek ismeretén alapuló differenciált, egyéni bánásmód kialakításában. A kisgyermeknevelő, mint szakember, szaktudására, tapasztalataira építve, a szülők igényeihez igazodva közvetíti a kora gyermekkori fejlődéssel, neveléssel kapcsolatos ismereteket, módszereket.

#### **8.3.2. Egészségvédelem, az egészséges életmód megalapozása**

Az egészséges életmód kialakítása ebben az életkorban kiemelt jelentőségű. A gyermeket erőteljes testi fejlődés jellemzi, így a bölcsőde feladata, hogy ezt a fejlődést minél jobban elősegítse, figyelembe véve a gyermek életkorát és igényeit.

Feladataink:

- a kisgyermek fejlődésének nyomon követése, dokumentálása, támogatása
- a fejlődéshez szükséges az egészséges és biztonságos környezet megteremtése
- a (primer) szükségletek egyéni igény szerinti kielégítése
- A kisgyermek életkorához, egyéni fejlettségi szintjéhez és az évszakokhoz igazodó napirend
- változatos és egészséges táplálás
- a kultúrhigiénés szokások (étkezés, tisztálkodás, WC használat, öltözködés) kialakítása
- az egészséges életmód, az egészségmegőrzés szokásainak alakítása: a mozgás, a szabad levegőn való aktív tevékenység és pihenés feltételeinek megteremtése.

A prevenciós feladatok megvalósításába szükség esetén speciális szakembereket is bevonunk (gyermekorvos, gyógypedagógus, pszichológus).

### **8.3.3. Az érzelmi és társas kompetenciák fejlesztése**

A biztonságot nyújtó nevelői magatartás magában foglalja a szakember érzelmi elérhetőségét és hitelességét, az érzelmek kifejezésére való ösztönzést, a pozitív és biztató üzenetek rendszeres közvetítését, a világos elvárások és határok megfogalmazását. A kisgyermek bölcsődei ellátást nyújtó intézménybe, szolgáltatóhoz történő kerülése több lehetőséget teremt a társas kapcsolatok megtapasztalására. Az együttlét helyzetei az én érvényesítés, a tolerancia, az empátia gyakorlásának szinterei, amelyek hozzájárulnak az érzelmi és társas kompetenciák fejlesztéséhez.

A kisgyermek jellemző sajátossága a magatartás érzelmi vezéreltsége. A személyiségen belül az érzelmek dominálnak, így elengedhetetlen, hogy a kisgyermeket a bölcsődében érzelmi biztonság, derűs környezet és szeretetteljes légkör vegye körül.

Ennek megvalósulásához elengedhetetlen, hogy:

- a gyermeket a bölcsődébe kerüléskor kellemes hatások ériék,
- a beszédképesség fejlesztése érdekében a gyermekeket ingerekben gazdag környezet vegye körül
- tiszta nyelvi környezet megteremtése, amelyben felkeltjük a kommunikációs kedvet és fenntartjuk azt, mondókák, versek, énekek mesék közvetítésével.
- a gyermek egyéni igényeihez igazított beszoktatási idővel csökkentjük a bölcsődébe kerülés nehézségeit,
- a kisgyermeknevelő és a kisgyermekek között szeretetteljes, érzelmi biztonságot jelentő kapcsolat kialakulását szorgalmazza,
- a gyerekek társas kapcsolatban megtanulják az együttélés szabályait,
- segítjük a mások iránti nyitottság, empátia és tolerancia továbbfejlődését,
- lehetőségek teremtésével a kisgyermeknevelőkkel, kortársakkal sok közös élményhez jusson a kisgyermek,
- nehezen szocializálódó, lassabban fejlődő és/vagy hátrányos helyzetű, esetleg elhanyagolt gyermekek nevelése-gondozása fokozott törődést, szükség esetén más szakemberek bevonását igényelje.
- a sajátos nevelési igényű gyermekek esetén a szakemberek bevonásával fejlesszük a gyermekek társas és érzelmi kompetenciáját.

### **8.3.4. A megismerési folyamatok fejlődésének segítése, értelmi nevelés**

A szobai játékok sokféleségük folytán a nagy-mozgásokat és a kéz finom-mozgását is fejlesztik. Figyelembe véve az életkori sajátosságokat, a szakmai alapelveket és az egyéni sajátosságokat a kisgyermeknevelő változatos tevékenységeket (rajzolás, festés, gyurmázás, vágás ollóval, tornaszoba) is kínál a gyermek érdeklődésére, kíváncsiságára építve, melyeken keresztül tapasztalatokat szerezhet

önmagáról, tárgyi- természeti-, és társadalmi környezetéről. Megmozgatja fantáziáját és nem hanyagolható el az alkotás öröme és sikerélmény átélése.

A tárgyi feltételek biztosítása mellett:

- támogatjuk a gyermekek önállóságát, aktivitását és kreativitását
- a választásra az önálló véleményalkotásra való képesség segítése
- a gyermekek spontán szerzett tapasztalatait új ismeretekkel bővítjük
- a gyermekek tevékenységét támogató – bátorító figyelemmel követjük
- közös tevékenységeink során élményeket, viselkedési és helyzetmegoldási mintákat nyújtunk.

### **8.3.5. A fejlődés jellemzői a bölcsődéskor végére**

A gyermek **belső érése** a **családi nevelés** és a **bölcsődei nevelési – gondozási** folyamat eredményeként a kisgyermekek többsége a bölcsődéskor végére eléri az óvodai élet megkezdéséhez szükséges fejlettségi szintet.

- Ruhadarabjaikat megnevezik, kis segítséggel le és felveszik.
- Segítséggel kezet mosnak, szobatiszták.
- Önállóan étkeznek.
- Ismerik testrészeiket, megnevezik azokat.
- Biztonsággal járnak, futnak, szívesen mozognak, guggolnak, ugrálnak, tornáznak.
- Finom mozgásaik folyamatosan fejlődnek, képesek apróbb játékokkal játszani.
- Próbálkoznak a ceruzafogással, rajzolással, festéssel, szívesen gyurmáznak.
- Beszédfejlődésük eltérő szinten van, de képesek kommunikálni a felnőttekkel és társaikkal.
- Ismerik a legfontosabb megszólítási szabályokat, köszönnek, helyesen alkalmazzák, a kérem – köszönöm kifejezéseket.
- Rövid verseket, mondókákat, dalokat felidéznek.
- Rövid mesét végig hallgatnak.
- Ismerik a nevüket.
- Könyvnezegetés közben felismerik a látottakat.
- Játéktevékenységekben képesek együttműködésre társaikkal és a felnőttekkel.
- Megjelenik az aktív társas viselkedés első formája az összedolgozás.
- Az összedolgozás során kialakulhat a munkamegosztás, így lehetőségük lesz kisebb szerepjátékok eljátszására. Ez jó alap az óvodai szerepjátékok kibontakozásához.

### **8.3.6. A családok támogatásának módszerei és lehetőségei**

Szemléletmódunkban szem előtt tartjuk a családi nevelés elsődlegességét, a bölcsődei ellátás családi nevelésre való épülését. A bölcsődébe kerüléstől az óvodai átmenetig tartó jó kapcsolat kialakításának alapja a kölcsönös bizalom. Hangsúlyt fektetünk a korrekt tájékoztatásra, a gyermekeket nevelő családok megismerésére, a velük való kapcsolat kialakítására és annak fenntartására. Ehhez nemcsak a személyes és csoportos beszélgetések nyújtanak lehetőséget, hanem a bölcsődei közösségi programok is teret adnak.

### **8.3.7. Családlátogatás**

A családdal való kapcsolatfelvétel még a bölcsődébe kerülés előtt történik. Célja, hogy a gyermekeket otthoni környezetükben ismerjük meg.

A partneri kapcsolat erősítése érdekében közös családi programokat szervezünk (karácsonyváró, farsang, családi nap, kirándulás)

Évente több alkalommal szervezünk szülői értekezletet, szülőcsoportos megbeszéléseket, melyben a bölcsődei élettel, nevelési kérdésekkel foglalkozunk. Évente háromszor kerül sor a gyermekek fejlődéséről történő személyes tájékoztatásra.

### **8.3.8. Napi kapcsolattartás**

A napi kapcsolattartás célja a rövid, kölcsönös informálás a kisgyermek érzelmi állapotáról, hangulatáról, az őt érintő napi történésekről, változásokról. Az egyéni igények, kérések megfogalmazására is ezen alkalmakkor kerül sor. Az interakciós helyzetet a pozitív hangvétel jellemzi, de a negatív eseményekről is tényszerű tájékoztatás történik, a szakmai etikai szabályoknak és az időkereteknek megfelelően.

### **8.3.9. Egyéni beszélgetés**

Az egyéni beszélgetés a kisgyermek fejlődéséről szóló részletes, kölcsönös tájékozódást vagy a hosszabb megbeszélést igénylő kérdések, nevelési problémák közös átgondolását szolgáló találkozási forma. Kezdeményezheti a szülő, a kisgyermeknevelő, a bölcsődevezető. A szakmai kompetencián túlmenő kérdésben kérhető egyéb szakember közreműködése.

### **8.3.10. A szülőcsoportos beszélgetések**

A szülőcsoportos beszélgetések a bölcsődei nevelési évenként legalább három alkalommal szervezett tematikus beszélgetések a csoportba járó kisgyermekek szüleit foglalkoztató aktuális nevelési témákról. A csoportos beszélgetéseket a kisgyermeknevelők vezetik, a szülőkkel kialakított partneri viszonyra

építve. A problémák megosztása, egymás meghallgatása segíti a szülői kompetenciaérzés megtartását. Lehetőség van az egymástól hallott helyzetkezelési módok továbbgondolására, ezáltal a saját viselkedérepertoár bővítésére. A kisgyermeknevelőktől kapott indirekt megerősítések befolyásolhatják a szülők nevelési szokásait.

### **8.3.11. Szülői értekezlet**

Bölcsődén belül a szülői értekezlet a szülők általános és az adott gyermekcsoportra vonatkozó tájékoztatását, valamint a gyermekeket érintő, a szülőkkel közösen meghozandó döntések elősegítését szolgálja. Egy nevelési éven belül három alkalommal célszerű szülői értekezletet tartani (beszoktatások előtt, a beszoktatásokat követően és a nevelési év vége felé), de a bölcsődét, vagy az adott gyermekcsoportot érintő különleges helyzetekben rendkívüli szülői értekezlet összehívására is sor kerülhet.

### **8.3.12. Indirekt kapcsolattartási formák**

Az indirekt tájékoztatási formák jól kiegészítik a direkt kapcsolattartási formákat. Az írásbeli tájékoztatók, hirdetőtáblák, honlap, szórólap, közösségi oldalakon való megjelenések lehetőséget adnak az ismeretterjesztésre.

### **8.3.13. Érdekképviseleti fórum**

- Az Érdekképviseleti Fórum a bölcsődei ellátásban részesülő gyermekek érdekeinek védelmét, képviseletét szolgálja és végzi.
- A Fórum működésének célja, hogy megteremtse a bölcsődei ellátásban részesülő gyermekek szülei/törvényes képviselői, a fenntartó és az intézmény képviselői közötti együttműködés szélesebb körben értelmezett alapját.
- További cél, hogy a bölcsődei ellátással kapcsolatban esetlegesen felmerülő panasz, probléma mihamarabb azon a helyen nyerjen orvoslást, ahol felmerül.

## **8.4. Gondozási nevelési feladatok:**

### **8.4.1. Beszoktatás (adaptáció)**

A szülőkkel történő hosszú fokozatos beszoktatás során a kisgyermek és a kisgyermeknevelő között fokozatosan kialakuló érzelmi kötődés segíti a gyermeket új környezetének elfogadásában. Ez jelentősen megkönnyíti beilleszkedését a közösségbe és csökkenti az adaptáció során fellépő negatív tüneteket. Ideje kb. 2 hét.

## **8.4.2. Bölcsődei napirend**

A jól szervezett, folyamatos és rugalmas napirend megteremti a gyermekek igényeinek megfelelő nevelés – gondozás feltételeit. Biztonságérzetet, kiszámíthatóságot jelent és megadja az aktivitás és önállósodás lehetőségét. A folyamatosságon belül az egymást követő események ismétlődése biztonságérzetet ad a gyermeknek, hiszen tudja, hogy mi után mi fog következni.

### ***Tavaszi napirend:***

- 06<sup>30</sup> – 08<sup>30</sup> Gyermekek átvétele és szabad játék
- 08<sup>00</sup> reggeli
- 09<sup>00</sup> pelenkacsere, mosdó használat
- 08<sup>45</sup> – 11<sup>00</sup> játék a szobában vagy a szabadban (időjárástól függően)
- 09<sup>45</sup> - 10<sup>00</sup> tízórai
- 11<sup>00</sup> - 11<sup>30</sup> pelenkacsere, WC használat, kézmosás
- 11<sup>30</sup> ebéd
- 12<sup>00</sup> – 14<sup>30</sup> alvás
- 15<sup>00</sup> uzsonna
- 14<sup>50</sup> – 16<sup>30</sup> játék, gyermekek hazaadása.

### ***Nyári napirend:***

- 06<sup>30</sup> – 08<sup>30</sup> Gyermekek átvétele és szabad játék
- 08<sup>00</sup> reggeli
- 09<sup>00</sup> pelenkacsere, mosdó használat
- 08<sup>45</sup> – 11<sup>00</sup> játék a szobában vagy a szabadban **(10.00 – 11.00 óráig játék a szobában az erős napsugárzás miatt)**
- 09<sup>45</sup> - 10<sup>00</sup> tízórai
- 11<sup>00</sup> - 11<sup>30</sup> pelenkacsere, WC használat, kézmosás
- 11<sup>30</sup> ebéd
- 12<sup>00</sup> – 14<sup>30</sup> alvás
- 15<sup>00</sup> uzsonna
- 14<sup>50</sup> – 16<sup>30</sup> játék, gyermekek hazaadása.

***A nyári napirend során fokozott figyelmet kell fordítani a megfelelő mennyiségű folyadékpótlásra!***

### ***Őszi napirend:***

- 06<sup>30</sup> – 08<sup>30</sup> Gyermekek átvétele és szabad játék
- 08<sup>00</sup> reggeli
- 09<sup>00</sup> pelenkacsere, mosdó használat

08<sup>45</sup> – 11<sup>00</sup> játék a szobában vagy a szabadban (ameddig az időjárás megengedi, lehetőleg minél többet tartózkodunk a szabadban)

09<sup>45</sup> - 10<sup>00</sup> tízórai

11<sup>00</sup>- 11<sup>30</sup> pelenkacsere, WC használat, kézmosás

11<sup>30</sup> ebéd

12<sup>00</sup> – 14<sup>30</sup> alvás

15<sup>00</sup>uzsonna

14<sup>50</sup> – 16<sup>30</sup> játék, gyermekek hazaadása.

### ***Téli napirend:***

06<sup>30</sup> – 08<sup>30</sup>Gyermekek átvétele és szabad játék

08<sup>00</sup>reggeli

09<sup>00</sup> pelenkacsere, mosdó használat

08<sup>45</sup> – 9<sup>45</sup> játék a szobában

09<sup>45</sup> - 10<sup>00</sup> tízórai

10<sup>00</sup> - 11<sup>00</sup> játék az udvaron, amennyiben az időjárás lehetővé teszi

11<sup>00</sup>- 11<sup>30</sup> pelenkacsere, WC használat, kézmosás

11<sup>30</sup> ebéd

12<sup>00</sup> – 14<sup>30</sup> alvás

15<sup>00</sup>uzsonna

14<sup>50</sup> – 16<sup>30</sup> játék, gyermekek hazaadása.

A napirend során törekszünk a megfelelő mennyiségű szabadlevegő biztosítására, de ez minden esetben az időjárás függvénye.

### **8.4.3. Mosakodás, öltözködés:**

A gyermekeket életkoruknak megfelelően segítjük, biztatjuk önállóságuk fejlesztésére, ehhez szükséges a nevelővel való szoros érzelmi kapcsolat, a rendszeresen ismétlődő napirend. Eszközök: dicséret, biztatás, jó példa.

### **8.4.4. Alvás, pihenés:**

A szakmailag jól összeállított napi tevékenység, elegendő friss levegő, valamint az egészséges, tápláló étkezést követően a bölcsődés gyermekek fiziológiás okokból igénylik is a nyugodt, kellemes környezetben történő alvást, pihenést, amelyet jól szellőztetett, megfelelően sötétített szobában tehetnek



meg. A gondozónők halk énekléssel, rövid mesével segítik az álomba szenderülést. Ágyat, ágyneműt az intézmény biztosít.

A nappali tevékenység során a gyermekszobában elhelyezett pihenősarokban lehetőségük van nappali pihenésre.

#### **8.4.5. Levegőzés:**

A saját játszóudvarunkban lehetőség van a napi levegőzésre. biztonságos játékokkal a levegőzés során is biztosítottak a megfelelő fejlesztés feltételei. Futóbiciklik, egyensúlyozó játékok, hinták segítik a gyermekek harmonikus testi fejlődését.

#### **8.4.6. Étkezés:**

A gyermekek étkezését saját főzőkonyhánk biztosítja. A 37/2014. (IV. 30.) EMMI rendelet a közétkeztetésre vonatkozó táplálkozás-egészségügyi előírásokról vonatkozó előírásai, a HACCP rendszernek megfelelő szabályok szerint készítjük a gyermekek táplálékát.

A bölcsődei ételmezés során a korszerű csecsemő és kisgyermek-táplálási elveket vesszük figyelembe úgy, hogy a táplálék:

- mennyiségileg elegendő és minőségileg helyes összetételű,
- a higiénia követelményeknek megfelelő
- a megfelelő konyhatechnikai eljárásokkal elkészített, élvezhető, esztétikus tálalású legyen.

A korszerű táplálkozási elveknek és konyhatechnikai eljárásoknak figyelembevételével a gondozónő az ételmezésvezetővel és a bölcsőde orvosával közösen állítja össze, legalább két hétre előre az étlapot, a korosztály ételmezési-, nyersanyagnormáinak figyelembevételével.

A krónikus betegség vagy táplálékallergia miatt diétára szorulókat ellátását szerződés alapján a Tapolcai Diák-, és Közétkeztető Kft.-től vásároljuk. (Partnerünk rendelkezik a szükséges Hatósági Engedélyekkel.) A szállítást a bölcsőde vállalja egyénileg felcímkézett külön tárolóedényekben, a vonatkozó szabályok betartásával.

#### **8.4.7. A bölcsődei élet tevékenységi formái**

##### **Gondozás:**

Belsőleges, interakciós helyzet a kisgyermeknevelő és a gyermek között, melynek elsődleges célja a gyermek testi szükségleteinek kielégítése. A szociális kompetencia kialakulásának egyik feltétele, hogy a gyermekek aktívan részt vehessenek a gondozási helyzetekben. Lehetőséget kívánunk adni a próbálkozásra úgy, hogy közben érezzék segítő, támogató figyelmünket. Elegendő időt szeretnénk adni a gyakorlásra (tisztálkodás, öltözködés, evés), az egyes mozzanatok megtanulására. Közben érzelem gazdag, kommunikációs kapcsolat alakul ki a nevelő és a gyerek között.

Tevékenységeink során mind a felhasznált eszközöket, mind a módszereinket úgy választjuk meg, hogy mit kíván a gyerekek életkora. A bölcsődés gyermekek számára külön udvarrészt különítettünk el, amely biztonságos játékeret biztosít számukra. Lehetőségük van nagymozgásos játékokra, futkározhatnak, bújócskázhatnak, homokozhatnak, csúszdázhatnak, mászókaázhatnak, labdázhatnak, egy kis babaház is található itt, amelyben kedvükre főzőcskézhetnek. Az udvaron ezen kívül a kisgyermek nevelők segítségével megfigyelhetik a természet sajátosságait: az éghajlat és időjárás változásait, a természet jellegzetes színeit, virágok illatát. Amíg az időjárás engedi, a gyerekek sok időt töltenek a szabadban, az öltözködés alkalmával pedig lehetőségük nyílik megismerkedni a különböző évszakokhoz tartozó öltözékekkel, valamint erősödhet önállóságuk is pl.: cipő felvételével, nadrág cserével.

Meséink, verseink, mondókáink kiválasztásánál fontos szempont, hogy az életkori sajátosságokat szem előtt tartjuk. A rövidebb terjedelmű meséket, verseket részesítjük előnyben, a gyerekek többszöri hallás után így könnyebben tudják memorizálni őket. Fejlődik ezáltal koncentrációs képességük, figyelmük, emlékezetük, szókincsük. Egy-egy mesét bábokkal, színes képekkel teszünk izgalmasabbá a kicsik számára.

A bölcsőde éves munkájához hozzátartozik a különböző ünnepkörök megismertetése, pl.: Karácsony, születésnapok, Húsvét, Anyák napja, Mikulás...stb. A gyerekek fogékonyak minden újra, kíváncsiságuk határtalan, és erre építve adhatjuk át nekik az új ismereteket.

### **Játék:**

A játék a gyermek önkéntes tevékenysége, mely belső indítékok alapján jön létre. Játékban dolgozzák fel élményeiket, vágyaikat, közben sok tapasztalatot, ismereteket szereznek, személyiségük sokoldalúan fejlődik.

A játékot a gyermek elsődleges tevékenységének tekintjük. A folyamatos játékot az étkezések ideje, a pihenőidő és a gondozási tevékenységek szakítják meg.

Amikor együtt játszunk a gyerekekkel, a játékba ágyazottan megjelennek az évszakok és az ünnepek. Ehhez választunk odaillo ábrázolási technikákat, dal- és mondóka anyagot, mozgásos játékokat és igyekszünk minél több élményhez juttatni a gyerekeket.

### **A játék fejlődés folyamata:**

A játék alapja, kezdete a csecsemők manipulációja. A bölcsődés korú gyermek fő tevékenysége a gyakorló játék, mely másfél éves kortól alakul ki. Ezt a játékot a funkció örömeért gyakorolja, különböző mozgásokat, műveleteket utánoz.

Két éves kor körül megjelenik az én tudat. Az „én akarom”, „én idézem elő” a játékban is megfigyelhető. Három éves korban a gyerekek szeretnének hasonlítani a környezetükben lévő felnőttekhez, utánozzák őket, elkezdenek szerepet játszani.

Bölcsődés korú gyerekeinknél a **gyakorlójátékot** tarjuk a legfontosabbnak, mert változatosan lehet alkalmazni.

**A hang és beszéd gyakorlása** fokozza beszédkedvüket, gyarapítja szókincsüket. Ezt rövid mondókák mondogatásával, kitalált szöveggel, játékos mozdulatok ismétlésével végezzük.

**A mozgást gyakorló játék** során egy – egy mozgás műveletet ismételnek, a sikeres végrehajtás az öröm forrása.

**Eszközzel való játszás** közben rakosgatják, tologatják a tárgyakat, gyakran mozgással kísérve. Ezekből a tevékenységekből alakul ki az építő és konstruáló játék.

**Alkotó játék** során megtapasztalják a különböző anyagok tulajdonságait (víz, papír, gyurma, homok...) fejlődik képzeletük, kreativitásuk, sok ismeretet, tapasztalatot szereznek.

Bölcsődei csoportunkban a legjobb feltételeket biztosítjuk gyerekeinknek. Számukra a kisgyermeknevelő személye a legfontosabb. Ő tudja biztosítani a játékhoz szükséges légkört, ha kell ötleteket ad, segítséget nyújt.

**Játékeszközeinket** gondosan válogatjuk meg. Fontosnak tartjuk, hogy a gyermekek életkorának, valamint egészségügyi és pedagógiai szempontoknak megfeleljenek. A játékok könnyen tisztíthatók, fertőtleníthetők legyenek, balesetet ne okozzanak. Játékkészletünket változatosan állítjuk össze, hogy alkalmasak legyenek a gyerekek által különböző tevékenységekhez. Figyelünk arra is, hogy a játékok esztétikusak, igényes kivitelűek legyenek. A játékokat a gyermekek által elérhető helyen, fajtánként csoportosítva helyezzük el.

### **Mozgás**

A csecsemő- és kisgyermekkor az alapvető mozgásformák kialakulásának és fejlődésének időszaka. A kisgyermek mozgásigénye rendkívül nagy, számukra örömforrás a mozgás. Ezért a szobában és az udvaron is biztosítani kell a minél nagyobb mozgásteret, a mozgásfejlesztő játékokat. A játékeszközökkel szemben elvárás, hogy felkeltsék az érdeklődést, fenntartsák a mozgásaktivitást és használatuk biztonságos legyen.

Biztosítani kell a környezet balesetmentességét és a veszélyforrások kiküszöbölését. Csecsemőknek olyan játszóhelyet kell biztosítani, amely védett, de elegendő hely áll rendelkezésre, például: hempergő, elkerített szobasarak.

A nagymozgásos játékokra a szabadban, és az udvaron több lehetőség nyílik, mint a szobában. Lehetőséget kínál a benti nagymozgásos játékokkal felszerelt külön helyiség – a tornaterem használata is. Minél változatosabb mozgásra van lehetősége a kisgyermeknek, annál nagyobb örömet lelik a játékban.

A mozgásfejlesztő eszközök használata során a kisgyermek szabadon próbálhatja, végezheti az egyes mozgásformákat, fejlődik mozgáskoordinációjuk, harmonikussá válik a mozgásuk. Az önállósági törekvések támogatása során a gondozási műveletekben való aktív részvétel lehetőséget ad a praktikus mozgások gyakorlására, finomítására.

### **Mondóka – ének**

A bölcsődei ellátást nyújtó intézményben, sokrétű zenei élmény átélésére, tapasztalatszerzésre ad lehetőséget a környezet hangjainak megfigyelése, a kisgyermeknevelő ének- és beszédhangja, spontán dúdolgatása, ritmusos szövegmondása, a dallam és ritmushangszerek hallgatása, megszólaltatása, a közös éneklés. A kisgyermek életkori sajátosságaihoz, egyéni fejlettségéhez, érzelmi, hangulati állapotához igazodó, felelősséggel kiválasztott és alkalmazott játékos mondókák, gyermekdalok, népdalok és értékes zeneművek felkeltik a kisgyermek érdeklődését, formálják esztétikai érzékenységét, zenei ízlését, segítik a hagyományok megismerését és továbbélését. A személyes kapcsolatban, játékhelyzetekben átélt mondókázás, éneklés, zenehallgatás pozitív érzelmeket kelt, örömeleményt, érzelmi biztonságot ad a kisgyermeknek. Az ismétlődések, a játékos mozdulatok megerősítik a zenei élményt, a zenei emlékezetet. Érzelmi alapon segítik az anyanyelv, a zenei anyanyelv elsajátítását, a személyiség fejlődését, hozzájárulnak a kisgyermek lelki egészségéhez, valamint a csoportban a derűs, barátságos légkör megteremtéséhez. A bölcsődei ellátást nyújtó intézményben végzett zenei nevelés eredményes megvalósítása lehetőséget nyújt a kisgyermek további zenei fejlődésére.

### **A mesélés, verselés**

A **versek** az érdekes ritmikus hangzásuk miatt, mozgásélménnyel összekapcsolva pedig az érzelmek kiváltása miatt vonzóak.

A **mesét** a képzelődés, a belső képteremtés teszi élménnyé.

Mindkettő a hétköznapitól eltérő, jobb hangzású, furcsa beszéd. Dallamát, lejtését, tagolását, dinamikáját tekintve erősebb benyomást tesznek. Képzeltbeli és valóságos játékokra serkentenek, vagy csak nyugtatóan hatnak a kicsikre.

Az általunk választott versek, mesék mindig összhangban vannak a játékkal, témájukban vagy hangulatukban igazodnak hozzá.

Külön repertoárja van a gyerekek által megtanulható mondókáknak, dalos játékoknak és a nehezebb szövegű vagy dallamú verseknek, énekeknek, amelyeket a felnőtt a hangulat megteremtéséhez használ.

Nagy gonddal válogatjuk a „mesepolcra” való könyveket. Fontosnak tartjuk, hogy mind a lapozgatni való gyerekkönyvek, mind pedig a felnőttek számára használatos könyvek igényes kivitelűek és művésziileg a legjobb válogatások legyenek.

A képeskönyv egyben játékszer is, a gyerekek számára mindig hozzáférhető. Képeskönyvek, szöveges lapozgatók, természeti képeskönyvek vagy szépen illusztrált mesekönyvek, mind a gyerekek anyanyelvi fejlődését szolgálják.

### **Alkotó tevékenységek**

Az alkotáshoz, az önkifejezés különböző módjaihoz a gyerekeknek vizuális ingerekre, élményekre van szüksége.

Sokféle ábrázolási eszköz áll a gyerekek rendelkezésére, melyeket kedvük szerint kipróbálhatnak, használhatnak.

A kisgyermeknevelők megmutatják a helyes eszköz használatot és különböző technikák megismertetésével teszik változatosabbá a gyerekek alkotásait.

Dicsérettel, elismeréssel ösztönzik őket.

Az ábrázolási tevékenység során fejlődik alkotó képzeletük, önkifejezési módjuk, ábrázolási készségeik. A leggyakoribb alkotó tevékenységi formák a bölcsődei ellátást nyújtó intézményben, szolgáltatónál: nyomhagyó eszközök használata, firkálás, gyurmázás, ragasztás, gyűrés, tépés, ujjfestés vagy vastag ecsettel festés.

### **Tanulás**

A bölcsődei nevelés területén a tanulás fogalmát a lehető legtágabban értelmezzük. Tanulás, minden olyan tapasztalat-, illetve információszerzési folyamat, amely tartós változást idéz elő a viselkedésben, illetve a gondolkodásban, valamint elősegíti, hogy a gyermek megismerje önmagát és környezetét. Tanulás alatt a tudás, a teljesítmény és a magatartás változását értjük. Ebben az életkorban a tanulás az egész nap folyamán a gondozónő és a gyerekek közös tevékenységei közben történik. Szokásai, készségei, képességei alakulnak, tapasztalatokat szerez környezetéről, megfigyel, feladatokat old meg. Kérdez és válaszol, mesét, verset, éneket, játékot tanul. Ebben a folyamatban a gyerekek kíváncsiságára, érdeklődésére építünk.

A játékot töltjük meg a gyermeki műveltséget minél inkább átfogó ismeretekkel, megfelelő tartalommal. (éneklés, rajz, mintázás...) Mindezek együttesen szükségesek ahhoz, hogy személyiségük sokoldalúan, harmonikusan fejlődjön.

### **Egyéb tevékenységek**

Ezek a tevékenységek valamilyen élethelyzet közös előkészítéséhez és megoldásához, a környezet aktív megismeréséhez, az egymásról és a környezetről való gondoskodáshoz kapcsolódnak (pl. babafürdetés, viráglocsolás, őszi falevelek gereblyézése, karácsonyi süteményszaggatás, gyümölcssaláta készítése

stb.). Az öröm forrásai az „én csinálom” élményének, az együttességnek, a közös munkálkodásnak és a tevékenység fontosságának, hasznosságának átélése. A kisgyermek bármikor bekapcsolódhat és bármikor kiléphetnek, az önkéntesség nagyon fontos, a tevékenykedés nem lehet feladat. Ezek a helyzetek lehetőséget nyújtanak az együttműködésre, a feladatok megosztására, ok-okozati összefüggések felfedezésére, megértésére.

### **Ünnepek:**

Már a bölcsődés gyermekek számára is fontosnak tartjuk a hagyományos ünnepek megismertetését, közös megünneplését. A Mikulás-, Karácsony-, Farsang korosztályuknak megfelelő ünneplése összhangban van az óvodai ünnepléssel. Külön-külön, de egy szemlélettel kívánjuk ünnepeinket lebonyolítani. A Mikulásünnepély intézményünkben hagyományosan nyílt, amelyen a szülők is részt vesznek. A bölcsődés korosztály számára ez a szorongás csökkenését eredményezi, ami kiegyensúlyozottabbá teszi az ünnepet. A Karácsony zárt körben, meghitt melegséget sugározva csendesen énekek – versek, csendes ünneplés keretében a legmegfelelőbb. A szeretet, elfogadás, biztonság érzésének kifejlesztése történhet meg. A bölcsőde feladata az ünnepre való felkészítés, amely ünnep a családban teljesedik ki december 24-én.

Születésnap: Csoporton belül, egyénileg ünnepeljük, az ünnepelt gyermek születésnapja körüli napon. Az életkornak megfelelő számú gyertya gyújtása jelképes tortán történik.

## **9. Alaptevékenységen kívüli kiegészítő szolgáltatás:**

A szolgáltató nem kíván egyéb szolgáltatás nyújtását biztosítani.

## **10. Az ellátás igénybevételének módja:**

A 15/1998. évi NM rendelet értelmében bölcsődébe a gyermek 20 hetes korától 3 éves korának betöltéséig, illetve annak az évnek december 31. napjáig vehető fel, melyben a 3. életévét betölti. Fogyatékkal élő gyermek az 5. életév betöltéséig, ill. annak az évnek a december 31.-ig vehető fel, amelyben a gyermek az 5. életévét betölti. A gyermekek védelméről és a gyámügyi igazgatásról szóló 1997. XXXI. Tv. 42.§ (1) értelmében amennyiben a gyermek nem érett az óvodai nevelésre, a 4. életévének betöltését követő augusztus 31.-ig tovább gondozható a bölcsődében. A felvétel a szülő (törvényes képviselő) írásbeli kérelme alapján történik. A kérelem a Mesevirág Óvoda és Bölcsőde vezetőjétől. A bölcsődébe való beiratkozás az óvodavezetés által kijelölt beíratási időszakban zajlik (az óvodai beiratkozással egy időben), minden évben tavasszal. A beíratkozási napokat közzé tesszük az óvoda-bölcsőde hirdetőfalán, az Önkormányzatok hirdetőtábláin, honlapjain. A beíratási időszakon kívül is folyamatosan van lehetőség a bölcsődei kérelem benyújtására a megüresedett férőhelyeken. A beíratkozáshoz a szülőnek szükséges magával hoznia a személyi igazolványát, a gyermek anyakönyvi kivonatát, TAJ-kártyáját és lakcím igazoló kártyáját. Amennyiben a szülő (törvényes képviselő)

rendelkezi az elbírálást befolyásoló egyéb információval (Szakértői Vélemény, Jelzőrendszeri javaslat, emelt családi pótlék igazolása, Rendszeres gyermekvédelmi támogatás határozat,) azt a szülőknek a helyszínen írásos formában kell bemutatniuk illetve megtenniük. A felvételtől a szülőt (törvényes képviselőt) írásban értesítjük. Ha a gyermek felvételt nyert, és a megbeszélte időben nem kezdik el a beszoktatást, egy hónapig tartjuk a helyet számára. Ezt követően – ha még igénylik az ellátást – újra be kell írni a gyermeket. Ebben az esetben már nem biztos, hogy biztosítani tudunk a gyermeknek férőhelyet. A bölcsődei ellátás megkezdésekor az intézmény megállapodást köt a szülővel, a törvényes képviselővel.

Vannak gyermekek, akik előnyt élveznek a bölcsődei felvételtől (1997. évi XXXI. törvény 41.§ (2): A gyermekek napközbeni ellátását különösen az olyan gyermek számára kell biztosítani, a) akinek fejlődése érdekében állandó napközbeni ellátásra van szüksége, b) akit egyedülálló vagy időskorú személy nevel, c) akinek a szülője, gondozója szociális helyzete miatt az ellátásról nem tud gondoskodni.

Az ellátás megszűnése, megszüntetése A Gyvt. 42.§ (4) bekezdése és a 15/1998. (IV.30.) NM rendelet 43.§ (1) bekezdése értelmében megszűnik az ellátás, ha a gyermek a 3. életévét betöltötte és a bölcsődei gondozási-nevelési év végéhez ért.

Ha a gyermek a 3. évét betöltötte, de testi vagy szellemi fejlettségi szintje alapján még nem érett az óvodai nevelésre, a 4. évének betöltését követő augusztus 31-ig nevelhető és gondozható a bölcsődében. A 15/1998. (IV.30.) NM rendelet 43.§ (2) bekezdése értelmében, meg kell szüntetni az ellátást, ha a bölcsőde orvosának szakvéleménye szerint a gyermek egészségi állapota miatt bölcsődében nem gondozható, illetve magatartászavara veszélyezteti a többi gyermek egészségét. A bölcsőde orvos szakvéleménye kialakításához más szakemberek (gondozónő, gyógypedagógus, pszichológus stb.) véleményét is kikéri.

## **11. A szolgáltatásról szóló tájékoztatás:**

A bölcsőde életét a Házi rend szabályozza. A Házi rendet minden –bölcsődébe felvételt nyert gyermek szülője / képviselője a felvételi értesítővel együtt kézhez kap.

## **Házirend:**

**1.** A bölcsőde naponta reggel 6.30 órától 17 óráig tart nyitva.

A gyermekek reggel 7 órától 8 óráig érkehetnek. 8 óra és 8,30 között kérjük a szülőket, hogy ne zavarják az étkezést. A bölcsőde előzetes bejelentés után 9,30 óráig fogadja a később érkező gyermekeket.

**2.** Gyermekek hazaadása folyamatosan történik. Kérjük, 14,30 és 15 óra között a zavartalan étkezés biztosítása miatt ne jöjjenek gyermekükért. **MEGÉRTÉSÜKET KÖSZÖNJÜK!**

**3.** Gyermekeket csak szülőnek, vagy általa írásban megbízott felnőttnek tudjuk kiadni. Gyermeket a bölcsőde 14 éven aluli gyermeknek nem adhat ki.

**4.** A bölcsődei átadóban minden gyermeknek külön szekrénye van a ruhák tárolására. Kérjük, hogy csak a legszükségesebb dolgokat tárolják a szekrényekben, mert a bölcsődében hagyott illetve a gyermekek személyes tárgyaiért felelősséget vállalni nem tudunk.

### **5. KÖZÖSSÉGBE CSAK EGÉSZSÉGES GYERMEK HOZHATÓ!**

Lázas, vagy fertőzésre gyanús gyermeke a bölcsődét nem látogathatja. A családban előforduló fertőző betegségről az intézményt értesíteni kell.

**6.** Ha a gyermek a bölcsődében betegszik meg, a szülő köteles az értesítés után gyermekét a legrövidebb időn belül a közösségből elvinni, illetve az orvosi ellátásáról gondoskodni. A vezető értesíti a szülőt vagy a hozzátartozót, ehhez feltétlenül szükséges a pontos cím és telefonszám.

**7.** A bölcsőde orvos kitiltó és vizsgálatokra vonatkozó utasításait kérjük betartani.

**8.** A gyermek gyógyszer és ételérzékenységről a szülő tájékoztassa a bölcsődét. A kivizsgálás eredményét kérjük bemutatni.

**9.** A gyermek hosszabb hiányzása esetén kérjük a szülőket hetente tájékoztatást szíveskedjenek adni az intézménynek.

**10.** Ha betegség miatt hiányzott a gyermek, de 3 napot meghaladta a hiányzás, akkor a gyermeket kérjük orvosi igazolással közösségbe hozni. A gyermek betegségét és a kapott gyógyszereket kérjük feltüntetni vagy az orvosi igazoláson, vagy az orvosi füzetbe.

**11.** Az intézményben napi 4 étkezést biztosítunk a gyermekek számára. Ez reggelit, tízórait, ebédet, uzsonnát tartalmaz.

**12.** A bölcsődei születésnapok és névnapok megünnepléséhez házi készítésű sütemények és torták nem szolgálhatók fel, hivatkozva a közegészségügyi szabályokról szóló 9/1985. (X.23.) Eü-M BkM együttes rendelet vonatkozó előírásait kell alkalmazni.



Az étkezésért a szülőnek térítési díjat utólag kell megfizetnie, a jelzett időpontban, a tényleges jelenlét alapján. Az étkezési díj a gyermek beszoktatásának első napjától kezdődik. Betegség esetén másnap reggel 8.00-ig történő bejelentés esetén lemondásra kerül az étkezés. Hiányzás után kérjük, legalább egy nappal előre jelezzék, ha gyermekük ismét jöhet bölcsődébe.

**13.** A bölcsődénkben két hét beszoktatást biztosítunk, amely anyás beszoktatás. Szakmai szempontok alapján és gyermekük érdekében fontosnak tartjuk a fokozatos anyás beszoktatást.

**14.** A család és a bölcsőde kapcsolatának erősítése érdekében lehetőséget biztosítunk a gondozónő és szülő napi találkozásaira, az üzenő füzetben keresztül történő információcserére. Módot adunk a családoknak a bölcsődei életbe való betekintésre. Kérjük, hogy látogatásaik időpontját a gyermekek gondozónőjével előre egyeztessék.

**15.** Az üzenő füzetbe történő bejegyzéseiket szívesen vesszük, akár a gyermek egészségi állapotára, akár a gyermek fejlődésére, vagy otthoni eseményekre vonatkoznak.

**16.** A bölcsőde által szervezett szülői értekezleteken, nyílt napokon a folyamatos kapcsolattartás és a gyermekek bölcsődei életének figyelemmel kísérése céljából lehetőleg minden szülő vegyen részt.

**17.** A házirend betartása minden szülő számára kötelező, megszegése a gyermek bölcsődéből való kizárását vonja maga után.

**18.** A bölcsőde területén tilos a dohányzás!

**19.** A nyári időszakban a karbantartási, festési, nagytakarítási munkálatok ideje alatt a bölcsőde zárva tart, a fenntartó által meghatározott ideig.

## **Gyermeki jogok**

1997. évi XXXI. tv. értelmében:

6.§. (1) A gyermeknek joga van a testi, értelmi, érzelmi és erkölcsi fejlődését, jólétét biztosító saját családi környezetben történő nevelkedéshez.

(2) A gyermeknek joga van ahhoz, hogy segítséget kapjon a saját családjában történő nevelkedéshez, személyiségének kibontakoztatásához, a fejlődését veszélyeztető helyzet elhárításához, a társadalomba való beilleszkedéséhez, valamint önálló életvitelének megteremtéséhez.

(3) A fogyatékos tartósan beteg gyermeknek joga van a fejlődését és személyisége kibontakozását segítő különleges eljáráshoz.

(4) A gyermeknek joga van ahhoz, hogy a fejlődésére ártalmas környezeti és társadalmi hatások, valamint az egészségére káros szerek ellen védelemben részesüljön.

(5) A gyermeknek joga van emberi méltósága tiszteletben tartásához, a bántalmazással – fizikai, szexuális vagy lelki erőszakkal -, az elhanyagolással és az információs ártalommal szembeni védelemhez.

7.§. (1) A gyermek szüleitől, vagy hozzátartozóitól csak saját érdekében, törvényben meghatározott esetekben és módon választható el. A gyermeket kizárólag anyagi okból fennálló veszélyeztetettség miatt nem szabad családjától elválasztani.

(2) A gyermeknek joga van – örökbefogadó családban vagy más, családot pótló ellátás formájában – a szülői vagy más hozzátartozói gondoskodást helyettesítő védelemhez.

(3) A gyermek helyettesítő védelme során tiszteletben kell tartani lelkiismereti és vallás szabadságát, továbbá figyelemmel kell lenni nemzetiségi, etnikai és kulturális hovatartozására.

(4) A gyermeknek joga van származása, vérszerinti családja megismeréséhez és a kapcsolattartáshoz.

(5) A gyermeknek joga van ahhoz, hogy mindkét szülőjével kapcsolatot tartson abban az esetben is, ha a szülők különböző államokban élnek.

10.§.(2) A gyermek védelmét ellátó szervezetek ( a továbbiakban: intézmény) házirendje – e törvényben meghatározott keretek között – a gyermek életkorához, egészségi állapotához, fejlettségi szintjéhez igazodva állapítja meg a gyermekek jogai gyakorlásának és kötelességei teljesítésének szabályait.

### **A gyermeki jogok védelme**

11.§.(1) A gyermeki jogok védelme minden olyan természetes és jogi személy kötelessége, aki a gyermek nevelésével, oktatásával, ellátásával, ügyeinek intézésével foglalkozik.

(2) A gyermek alkotmányos jogainak védelmét az állampolgári jogok országgyűlési biztosa (a továbbiakban: biztos) a maga sajátos eszközeivel segíti, és ennek során

a.) a biztos feladata, hogy a gyermek alkotmányos jogait érintő – tudomására jutott – visszaéléseket kivizsgálja, és orvoslásuk érdekében általános vagy egyedi intézkedéseket kezdeményezzen,

b.) a biztos az a.) pontban megnevezett intézkedéseiről évente beszámol az országgyűlésnek

### **Szülői jogok és kötelességek**

12.§. (1) A gyermek szülője jogosult és köteles arra, hogy gyermekét családban gondozza, nevelje és a gyermeke testi, értelmi, érzelmi és erkölcsi fejlődéséhez szükséges feltételeket – különösen a lakhatást, étkezést, ruházattal való ellátást -, valamint az oktatásához és az egészségügyi ellátásához való hozzájutást biztosítsa.

(2) A gyermek szülője jogosult arra, hogy a gyermeke nevelését segítő ellátásokról tájékoztatást, neveléséhez segítséget kapjon.

(3) A gyermek szülője – ha törvény másként nem rendelkezik – jogosult és köteles gyermekét annak személyi és vagyoni ügyeiben képviselni.

#### (4) A gyermek szülője köteles

a.) gyermekével együttműködni, és emberi méltóságát a 6.§. (5) bekezdése szerint tiszteletben tartani,

d.) gyermeke jogainak érvényesítése érdekében a szükséges intézkedéseket megtenni,

e.) a gyermeke ellátásában közreműködő személyekkel és szervezetekkel, továbbá a hatóságokkal együttműködni.

#### **A jogosultak érdekvédelme**

A Gyv.tv. 35. §.(1) bekezdése értelmében az intézmény fenntartója meghatározza az ellátásban részesülők érdekvédelmét szolgáló érdekképviselői fórum megalakításának és működésének szabályait.

Az érdekképviselői fórum szavazati jogú választott tagjai:

- az ellátásban részesülő gyermek szülei vagy más törvényes képviselői
- az intézmény dolgozóinak képviselői
- az intézményt fenntartó képviselői.

#### **Az érdekképviselői fórum:**

- Megvizsgálja az elé terjesztett panaszokat.
- Dönt hatáskörébe tartozó ügyekben.
- Intézkedést kezdeményez a fenntartónál, az intézmény ellenőrzését ellátó gyámhivatalnál illetve más hatáskörrel rendelkező szervvel.
- Véleményt nyilvánít az intézmény vezetőjénél a gyermeket érintő ügyekben.
- Javaslatot tehet az intézmény alaptervékenységével összhangban végzett szolgáltatások tervezéséről, működéséről, ebből származó bevételeinek felhasználásáról.
- Egyetértési jogot gyakorol a házirend jóváhagyásánál.

**Panasszal élhetnek** a gyermekek érdekeinek védelmét ellátó érdekképviselői és szakmai szervek a házirendbe foglaltak szerint az intézmény vezetőjénél vagy az érdekképviselői fórumnál:

- az ellátást érintő kifogások orvoslása érdekében
- a gyermeki jogok sérelme,
- az intézmény dolgozói kötelezettségzegése esetén.
- 

Az intézményvezető vagy az érdekképviselői fórum a panaszt kivizsgálja – tájékoztat a panasz orvoslásának módjáról.

A szülő az intézmény fenntartójához vagy a gyermekjogi képviselőhöz fordulhat, ha az intézmény vezetője vagy az érdekképviselői fórum 15 napon belül nem küld értesítést a vizsgálat eredményéről, vagy a tett intézkedéssel nem ért egyet.

Monostorapáti, 2019. március 5.

A házirend betartását köszönjük. Reméljük, hogy együttműködésünket segíti.

.....  
Érdekképviselői Fórum elnöke

.....  
Bölcsődevezető

A házirendben foglaltakat tudomásul vettem és magamra nézve kötelezőnek tartom.

.....  
Szülő aláírása

## 12. Igénylők és a személyes gondoskodást nyújtók jogainak védelme

Az intézményben nem állhat alkalmazásban olyan személy, akivel szemben a Gyermekek védelméről, és a gyámügyi igazgatásáról szóló törvény kizáró tényezője áll fenn. A dolgozók magánéletének védelme, a személyes adataik kezelésében mérvadó. Az intézmény dolgozóit, és vezetőjét panasztétel esetén-a kivizsgálási időszak végéig- megilleti munkáltatójuk és fenntartójuk védelme. A család, és házasság intézményének védelme az alkalmazotti közösség munkaszervezése során figyelembe veendő tényező. Különös védelem illeti meg a várandós anyát, a kisgyermeket nevelő anyát a munkahelyen. A dolgozók érdekeinek figyelembevétele nem befolyásolhatja hátrányosan a bölcsődei ellátásban részesülő kisgyermek érdekeit.

A gyermek, a gyermek szülője vagy más törvényes képviselője, valamint a gyermekek érdekeinek védelmét ellátó érdek-képviselői és szakmai szervek a házirendben foglaltak szerint panasszal élhetnek az intézmény vezetőjénél vagy érdek-képviselői fórumánál

- az ellátást érintő kifogások orvoslása érdekében,
- a gyermeki jogok sérelme, továbbá az intézmény dolgozói kötelezettségzegése esetén,
- iratbetekintés megtagadása esetén.

Az ellátást igénybevevő családját megilleti a személyes adatainak védelme, valamint a magánéletével kapcsolatos titokvédelem. Különösen a kisgyermekeket, akik életkoruknál fogva kiszolgáltatottak.

### **A gyermeki és szülői jogok és kötelezettségek**

A gyermeknek joga van ahhoz, hogy:

- segítséget kapjon a saját családjában történő nevelkedéséhez, személyiségének kibontakoztatásához, a fejlődését veszélyeztető helyzet elhárításához a társadalomba való beilleszkedéséhez,
- sajátos nevelési igény, tartós betegség esetén a fejlődését és személyisége kibontakozását segítő különleges ellátásban részesüljön,
- a fejlődésére ártalmas környezeti és társadalmi hatások, valamint az egészségére káros szerek ellen védelemben részesüljön,
- emberi méltóságát tiszteletben tartsák, a bántalmazással, az elnyomással szemben védelemben részesüljön,
- a hátrányos megkülönböztetés minden formájától mentes nevelésben, gondozásban részesüljön.

A szülő kötelessége, hogy:

- a gyermeke ellátásában közreműködő személyekkel és intézményekkel együttműködjön,
- az intézmény házirendjét betartsa.

### **13. A szolgáltatást nyújtók folyamatos szakmai felkészültsége biztosítása:**

A szakmai felkészültség magas színvonalának biztosítása, módja, formái:

Területi szakmai látogatások, szakmai konzultáció A szakdolgozók következetes, magas színvonalú szakmai munkáját a kerületi szaktanácsadó, az óvoda vezetője és helyettese segítik az éves látogatási terv alapján meghatározottak szerint. A megfigyelések eredménye, a tapasztalatok minden esetben a szakmai vezetővel és a kisgyermeknevelőkkel megbeszélésre kerül. A megfigyelésekről írásos jegyzőkönyv készül. A szakmai munka ellenőrzése során fő irányelv a kisgyermeknevelők nevelői pedagógiai önállóságának elfogadása. A bölcsődei nevelőmunka értékelése az egész bölcsődére vonatkoztatva kisgyermeknevelői értekezlet keretében történik. Az ellenőrzés kiterjed a dokumentációk ellenőrzésére is. A bölcsődék által megrendelt szakmai folyóiratok, a vásárolt szakmai könyvek segítségével friss ismeretek birtokába jutnak kisgyermeknevelőink. Természetesen a rendszeres megfigyeléseken túl, szükség szerint, vagy a bölcsődevezető kérésére ismételt látogatásra lehetőség van, a szakmai konzultáció folyamatosan biztosított.

Képzés, továbbképzés: A mai szakmai követelményeknek megfelelő magas színvonalú munkát a bölcsődei szakemberek csak úgy tudják megvalósítani, ha folyamatosan képezik, továbbképezik magukat, ismereteiket bővítik, gazdagítják. Ezért a bölcsőde kiemelt feladata a továbbképzések szervezése, támogatása, az önképzés elősegítése és támogatása. Különös figyelmet fordítunk a pályakezdő kisgyermeknevelők továbbképzésére.

### **13. Sajátos nevelési feladatok a bölcsődében**

Intézményünkben nem nevelünk Sajátos Nevelési Igényű gyermekeket.

## **14. MELLÉKLET**

### **14.1. Együtt játszáshoz tervezett játékörletek évszakonkénti lebontásban:**

#### **Ősz**

- Madaras játék
- Játék az ős színeivel
- Zöldséges – gyümölcsös játék
- Gazdasági, udvaros, állatos játék
- Gyűjtögetős: falevelek, termékek
- Pásztoros játék
- Boltos, vásáros játék

- Halászos játék
- Közlekedéses játék

### **Tél**

- Családos, babás játék
- Mikulásváró
- Karácsonyváró
- Téli állatos, madaras játék
- Orvosos játék
- Farsangos játék
- Havas – téli játékok

### **Tavaszi**

- Virágos, ültetgetős játék
- Nyuszis, húsvéti készülődés
- Játék a testünkkel, érzékszervekkel
- Bábszínházas játék
- Cirkuszos játék
- Anyák napi készülődés

### **Nyár**

- Játék a természetes anyagokkal: homok, víz, agyag, sár.

## **14.2. A megvalósításhoz szükséges anyagok, eszközök**

### **A 2 -3 éves gyermekek alapjátékai:**

- Konstruáló játékok (LEGO, formakirakó)
- Nagy mozgásos játékok (autók, dömperek, alagút, labdák)
- Húzogatható, tologatható eszközök (vonatok, autók)
- Babák, babaruhák, bábok, plüss állatfigurák
- Konstruáló játékok: DUPLÓ, LEGÓ, fa építőkocka, Montessorik, baby logik, pohársorok, formakirakók, nagyméretű gyöngyök
- Könyvek: kemény lapú lapozó, puha lapu képeskönyvek
- Alkotó játék eszközei: zsírkréta, ceruza, gyurma, festék, olló, papírok stb.
- Nagy-mozgásos játékok: hordár kocsik, autók, dömperek, motorok, triciklik, mászóka, alagút, baby csúszda, labdák.

- Szerepjátékok kellékei: szerszámok, főzőedények, gyúrótábla, vágódeszka, takarók, seprű, lapát, orvosi táska, telefon, kisebb méretű felnőtt ruhák, sapkák, kendők, táskák, cipők, fodrász kellékek.
- Üreges játékok: kosarak, szatyrok, vödrök, tálak, talicskák.
- Homokozó játékok: vödrök, lapátok, homokozó formák, szitát.
- Könyvek: elsősorban puha lapú képeskönyvek.
- Zenei hangot adó eszközök, hangszerek.
- Alkotó játékok eszközei: zsírkréta, ceruza, festék, gyurma, (só-lisztfőzött) olló, különböző minőségű papírok, ragasztó, falevél, gesztenye, iskolatábla, kréta.

### **14.3. A megvalósításhoz szükséges összegyűjtött irodalom jegyzék**

#### **Mondókás könyvek:**

- Tente baba tente – népi gyermek mondókák
- Hóc, hóc katona
- Weöres Sándor: Bóbita
- Ez a cinke oly picike
- Megy a gyűrű vándorútra
- Cini – cini muzsika
- Zilahi Józsefné: Magyar népi mondókás gyűjtemény kisgyermekek szórakoztatására
- Kiss Áron: Magyar gyermekjáték – gyűjtemény

#### **Dalos könyvek:**

- Lázár Katalin: Gyertek, gyertek játszani
- Forrai Katalin: Ének a bölcsődében
- Bújj, bújj zöld ág

#### **Mesés könyvek:**

- Benedek Elek: Magyar mese és mondavilág
- 777 magyar népmese
- Icinke – picinke
- Kóka Rozália: Aranyhajú ikergyermekek
- Budai Ilona: Székely – mese – beszéd



**A Mesevár Óvoda és Bölcsőde Bölcsődei Szakmai Programját készítette:**

**Váradi Anita óvodavezető**

**Készítés időpontja: 2019. március 5.**

**A szakmai program 2019. április 5-től visszavonásig érvényes.**

**A szakmai Programot a Mesevár Óvoda és Bölcsőde fenntartója Monostorapáti és Hegyesd Községek Óvodai Intézményfenntartó Társulása 2019. ....-én elfogadta.**

A Szakmai Program naprakész állapotban tartásáról az óvodavezető gondoskodik.

---

Fenntartó képviselőként eljárva  
aláírás

---

Óvodavezető  
aláírás