

Kapolcs településrendezési eszközeinek kismértékű részleges módosítása

Alátámasztó munkarészek

II. A településrendezési tervek környezeti értékelése¹

A környezeti értékelés a terv megvalósulása során várható környezeti következményeket hivatott feltárni és a tervet ennek alapján értékelni a környezeti szempontoknak a döntéshozási folyamat minél korábbi fázisában történő integrálása és a környezetvédelmi szempontból előreláthatóan káros hatásokkal járó folyamatok kiszűrése érdekében. Az értékelés célja, hogy a tervbe szükség esetén olyan további intézkedések, feltételek kerüljenek beépítésre, melyek a környezeti elemek védelmét, a környezet károsodásának elkerülését biztosítják. A környezeti értékelés kizárólag a tervmódosítás tárgyát képező új tervi elemekre irányul.

1. A környezeti értékelés kidolgozási folyamatának ismertetése

▪ Előzmények

A *Kapolcs Településrendezési eszközeinek részleges módosítása c. terv az egyes tervek, illetve programok környezeti vizsgálatáról szóló 2/2005. (I.11.) Korm. rendelet* (a továbbiakban: Rendelet) 1. §. (3) bekezdés b) pontja hatálya alá tartozik. Ennek értelmében a Rendelet szerinti környezeti vizsgálat szükségességét várható környezeti hatása jelentőségének eseti meghatározása alapján kell eldönteni, melyhez a Rendelet értelmében ki kell kérni a környezet védelméért felelős szervek² szakmai véleményét. E véleménykérést a 2020 szeptemberében kiküldött előzetes állásfoglalás dokumentációja és a környezeti vizsgálat tartalma szolgálta.

Mivel a kormányrendelet 2. sz. mellékletében foglaltak alapján megítélhető volt, hogy a környezeti vizsgálat lefolytatása indokolt, különösen

- egyes módosítással érintett területek táj és településkép szempontjából, az épített környezet védelmére kiterjedően, valamint
- arra való tekintettel, hogy a terv fontos a környezeti megfontolások beillesztése szempontjából,

a Rendelet 5. §. (4) bekezdésében nyújtott lehetőség alapján a *környezeti hatás jelentőségének eldöntése* mellett egyben a *környezeti értékelés tartalmára vonatkozóan* is kikértük a környezet védelméért felelős szervek szakmai véleményét.

A környezeti értékelés a beérkező véleményeket figyelembe véve, az OTÉK 3.§. (3) bekezdés 2. pontjában foglaltaknak megfelelően a környezetalakítási kötelező alátámasztó munkarész részeként került kidolgozásra.

▪ A környezeti értékelés készítése során tett javaslatok hatása a terv alakulására

A Tekintettel arra, hogy a terv nem alternatív javaslatok kidolgozásával, illetve vizsgálatával, hanem konkrét elképzelések kidolgozásának céljával készült, így változatok közötti választásra környezeti szempontból nem kerülhetett sor. A környezeti értékelés készítése révén azonban - annak hatására - a terv kidolgozása során nem módosul.

▪ A környezet védelméért felelős szervek és az érintett nyilvánosság bevonása, az általuk adott véleményeknek, szempontoknak a környezeti értékelés készítése során történő figyelembevétele

¹ 2/2005. (I.11.) Korm. rendelet szerint

² a 2/2005. (I.11.) Korm. rendelet 3. sz. mellékletének II. pontja szerint

A 2020 szeptemberében ill. a környezeti értékelés tartalmára vonatkozó kiküldött ún. Tájékoztatósi anyagra az alábbi vélemények érkeztek az államigazgatási szervektől:

- **Budapest Főváros Kormányhivatala, Népegészségügyi Főosztály:** A módosítás alá vont területeken természetes gyógytényező érintettsége nem áll fenn, ezért jelen esetben a BFKH véleményezési lehetőséggel nem rendelkezik.
- **Veszprém Megyei Kormányhivatal- Környezetvédelmi és Természetvédelmi Főosztály Természetvédelmi Osztály:** A tervezett módosítások környezetvédelmi, táj- és természetvédelmi érdeket nem sértenek. A módosítások a környezetvédelmi és természetvédelmi szakterületet érintően a forrás védelmének biztosításával jelentős környezeti hatást várhatóan nem okoznak, így a környezeti vizsgálat lefolytatását ezekre vonatkozóan nem tartja szükségesnek.
- **Zala Megyei Kormányhivatal, Agrárügyi és Környezetvédelmi Főosztály, Növény- és Talajvédelmi Osztály:** A TRE tervezett módosítása ellen kifogást nem emel, talajvédelmi szempontból környezeti vizsgálat lefolytatása nem szükséges.
- **Veszprém Megyei Kormányhivatal, Erdészeti Igazgatósága:** a tervezett módosítás ellen kifogással nem él, amennyiben csak övezeti átsorolás történik és nem történik faállomány kitermelés. Környezeti hatásvizsgálat lefolytatását nem tartja szükségesnek ezen módosítás tekintetében.
- **Veszprém Megyei Kormányhivatal, Állami Főépítési Iroda:** táj és településkép szempontjából az épített környezet védelmére kiterjedően is jelentős várható környezeti hatással van a módosítás. Környezetvédelmi vizsgálat lefolytatását az 1. és 3. módosítás tekintetében szükségesnek tartja.
- **Veszprém Megyei Kormányhivatal, Közegészségügyi és Járványügyi Osztály:** A településrendezési eszközök módosítása során közegészségügyi szempontból jelentős környezeti terhelés nem várható, környezeti vizsgálat elkészítését nem tartja szükségesnek.
- **Fejér Megyei Katasztrófavédelmi Igazgatóság Igazgatóság:** Nyilatkozata szerint a Kapolcs 0169/6 hrsz.-ú ingatlan a Monostorapáti községi vízmű „C” vízbázis védőterületét érinti, a módosítással érintett többi terület nem érint hidrogeológiai vízbázis védőterületet. Megállapította, hogy a településrendezési eszközök módosításából az általános környezetvédelmi követelmények betartásával jelentős környezeti hatások nem származnak felszíni és felszín alatti vízvédelmi szempontból.
- **Veszprém Megyei Katasztrófavédelmi Igazgatóság Igazgató:** feladat- és hatáskörébe tartozó további követelmények támasztását nem tartja indokoltnak, kifogást nem emel.
- **Közép-dunántúli Vízügyi Igazgatóság, Veszprém Megyei Szakasz mérnökség:** Nyilatkozata szerint egyedül a Kapolcs 0169/6 hrsz.-ú ingatlan érinti a Monostorapáti községi vízmű „C” vízbázis védőterületét. A tervezett módosításnak vízkészletgazdálkodási, vízvédelmi vonatkozása nincs, kifogást nem emelnek.
- **Veszprém Megyei Kormányhivatal, Bányászati Osztály** véleménye szerint a földtani, ásványvagyron védelmi és bányászati jogot érintő problémát nem vet fel, környezeti vizsgálat lefolytatását nem tartja fontosnak.
- **Budapest Főváros Kormányhivatala, Országos Közúti és Hajózási Hatósági Főosztály** részére közreműködési hatáskört nem állapít meg. Észrevételt nem tesz. Az eljárás további szakaszában nem kíván részt venni.
- **Budapest Főváros Önkormányzata, Építésügyi és Örökségvédelmi Főosztály:** Örökségvédelmi szempontból nem tartja fontosnak a környezeti vizsgálat lefolytatását.

- **Balaton-felvidéki Nemzeti Park Igazgatóság:** Az Igazgatóság véleménye szerint az Önkormányzat előzetes véleményével egyetértve, környezeti vizsgálat lefolytatását, környezeti értékelés készítését nem tartja szükségesnek. Véleménye szerint a módosítás táj- és természetvédelmi szempontból jelentős környezeti hatást várhatóan nem okoz.
- **Honvédelmi Minisztérium Hatósági Főosztály:** A módosítás pontjai a honvédelem érdekeit nem érintik, a Magyar Honvédség nemzeti és szövetségi védelmi feladatai végrehajtása biztosított, azért az abban foglaltakkal kapcsolatban külön észrevételt nem tesz.
- **Honvédelmi Minisztérium Állami Légiügyi Főosztály:** A módosítás pontjaival szemben kifogást nem emel, észrevételt nem tesz.
- **Nemzeti Média- és Hírközlési Hatóság:** Hírközlési érdekeket nem sért a módosítás, ellene Hatósági kifogást nem emel.

A fent nevezett környezet védelméért felelős szervektől és a terv véleményezésében részt vett további államigazgatási szervektől beérkező vélemények a környezeti értékelés készítése során figyelembe vételre kerültek.

Az érintett nyilvánosság a helyben szokásos módon értesülhetett a tervezés megkezdéséről, melyre vonatkozóan részükről érdemi észrevétel nem érkezett. Itt kívánjuk megjegyezni azonban, hogy a településrendezési tervek megalapozásaként készült településfejlesztési koncepció a lakossági igényeken alapul.

- A környezeti értékelés során felhasznált adatok forrása, az alkalmazott módszer korlátai
A környezeti értékelés az államigazgatási szervek, az önkormányzat adatszolgáltatása, valamint szakirodalmi adatok felhasználásával készült.
A környezeti elemek jelen állapotára vonatkozó környezetvédelmi adatbázis nem állt rendelkezésre, ill. nehezen hozzáférhető, ezáltal a meglévő állapot leírása és az abból következő későbbi összehasonlítások, a monitoring – viszonyítási alap híján - nehezebben elvégezhető.

2. A terv (és változatainak) rövid ismertetése

- A terv összefüggése más releváns tervekkel
A tervet érintő, figyelembe veendő tervek, programok:
 - Balaton Kiemelt Üdülőkörzet Területrendezési Terve (2018. évi CXXXIX. tv.)
 Egyéb környezeti vonatkozásaiban releváns tervek, programok:
 - IV. Nemzeti Környezetvédelmi Program
 - Veszprém Megyei Környezetvédelmi Programja 2018-2022 (PROGRESSIO Mérnöki Iroda Kft, 86/2018. (IX. 27.) MÖK határozat)
- A terv célja, tartalma, környezeti vonatkozásainak ismertetése
A település hatályos rendezési eszközei 2004.-ben kerületek elfogadásra, majd azóta többször, legutoljára 2015-ben kisebb mértékben módosult. Kapolcs község a testület áttekintette a község településrendezési tervét. Az érintett települési területbe tartozó ingatlanok a 0169/3, és /5 hrsz.-ek területe az eddigi Ipari gazdasági (IG) övezetről Kereskedelmi szolgáltató (KG*) övezetre módosul. Ez a változás jobb környezetvédelmi feltételeket jelent a terület számára.
A környezeti vizsgálatra nem kötelezett, de a módosításba tartozó 0169/4,6 és 0171/4, és /6 hrsz.-ek jelenlegi véderdő övezeti besorolás helyett egy új *Egészségügyi-szociális*,

turisztikai övezetbe kerülnek, a szükséges változások megvalósíthatósága érdekében a képviselő testület kezdeményezte a településrendezési terv módosítását.

A terv célja, hogy a megváltozott elképzeléseket figyelembe véve a területfelhasználás térbeli rendjét, a beépítés feltételeit, az építési követelményeket, jogokat és kötelezettségeket megállapítsa, továbbá elősegítse a terület működőképességét, a környezeti ártalmak legkisebbre való csökkentése mellett.

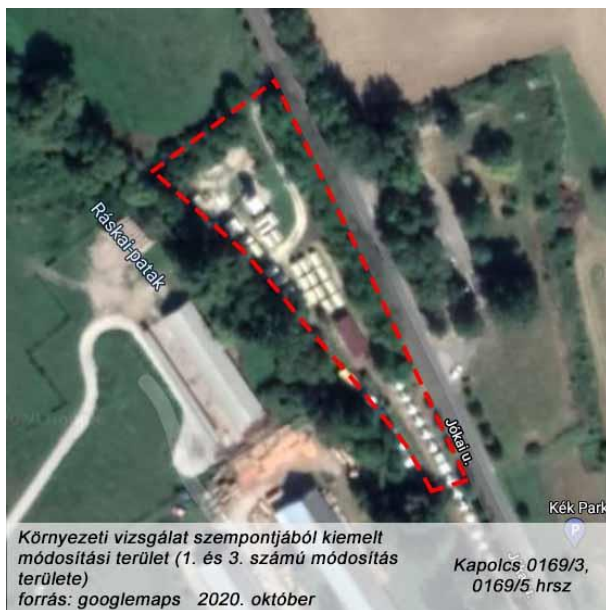
▪ **A környezeti értékelés tárgya**

A településrendezési eszközök (településszerkezeti-, szabályozási terv) és Helyi Építési Szabályzat módosítása a változtatással érintett területekre terjed ki, az elfogadás óta eltelt rövid időszak miatt teljes felülvizsgálatot nem jelent. A környezeti értékelés is ennek megfelelően az 1. és 3. számú tervmódosítás tárgyát képező új tervi elemek környezeti szempontú értékelését tartalmazza.

A tervmódosítás az alábbi változtatásokat célozza:

A környezeti vizsgálat lefolytatásának szempontjából érintett 1. és 3. számú módosítás tekintetében Kapolcs 0169/3, és /5 hrsz.-ek területe az eddigi Ipari gazdasági (IG) övezetről Kereskedelmi szolgáltató (KG*) övezetre módosul. Ez a változás jobb környezetvédelmi feltételeket jelent a terület számára.

A 0169/3 hrsz.-ú ingatlanon az önkormányzat kérésének megfelelően településkép-védelmi célból az összekötő út mentén 15 m-es kötelező háromszintű növénytelepítési kötelezettség kerül előírásra a beépítéshez kötötten. Az új KG* övezetben a legnagyobb beépítési % nem változik 30%-marad, és a legkisebb zöldfelületi arány is 30% marad a területen.



Kapolcs 0169/5 hrsz.-ú ingatlanon a patak melletti erdő besorolású terület változatlan nagysággal (10m) az összekötő út mellé kerül, ahol a valós állapotok szerint is erdősáv található, míg a jelenlegi jelölés által lehatárolt erdőterület a valóságnak nem felel meg. A kialakított új erdősáv kiegészíti az 1.-számú módosításban foglalt 0169/3 hrsz.-ú szomszédos ingatlanra előírt háromszintű növénytelepítési sávot az út mentén folytatólagosan, ezáltal szolgálja a településkép-védelmet is. Ezzel egy összefüggő növényfalat képezve, mely a módosítási területeket elhatárolja az úttól, emellett

környezetvédelmi szempontból is előnyös hatásokkal bír (por, zaj, vizuális, ... hatások)

A környezeti értékelés tárgyát képező tervezett módosítás a területfelhasználást érintő változtatások tekintetében és a szabályozást érintő változtatások tekintetében IG beépítésre szánt övezetről KG* beépítésre szánt övezetre változik.

A területek főbb területi érintettségeit (tájkép, ökológiai hálózat...) a 3. fejezet, illetve a pontos lehatárolásait a hatályos településrendezési terven a mellékelt tervlapok (m-BSZA, m-SZT) mutatják be.

3. A terv megvalósítása környezeti hatásainak, következményeinek feltárása

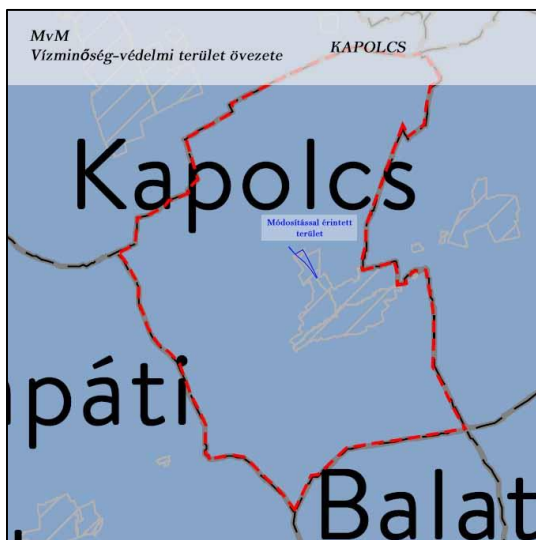
3.1. Összefoglaló települési értékelés (a terv egészére vonatkozó, általános érvényű leíró jellegű értékelés)

3.1.1. A térségi regionális szerkezetbe való illeszkedés, a releváns terveknek – különösen azok környezetvédelmi céljainak - való megfelelés értékelése

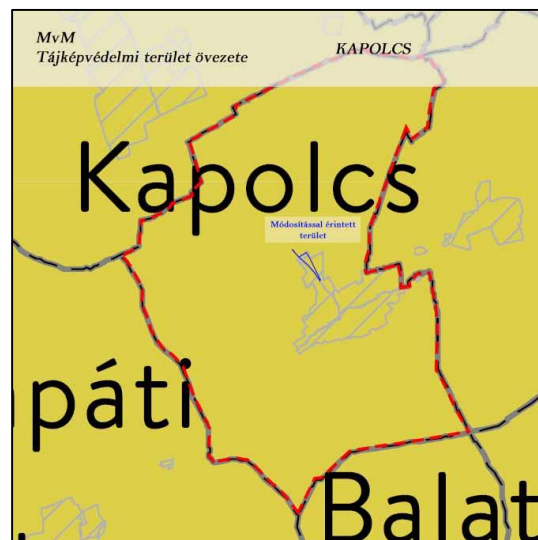
A térségi elképzeléseket és a térségi területfelhasználás rendjét a **Balaton Kiemelt Üdülőkörzet Területrendezési Terve** (CXXXIX. tv. negyedik fejezet) határozza meg.

A BATrT. besorolásait és előírásait figyelembe véve a tervezett módosítások és a BATrT. összhangja az alábbiakban foglalható össze:

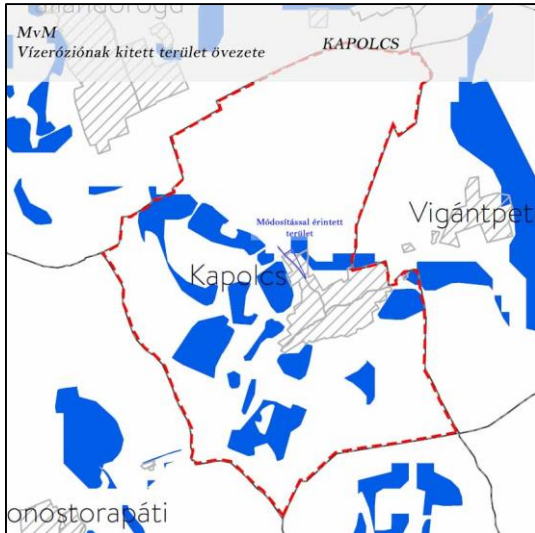
A tervezett módosítás a teljes összhangban áll a BATrT-vel, hiszen az érintett terület települési területbe sorolt.



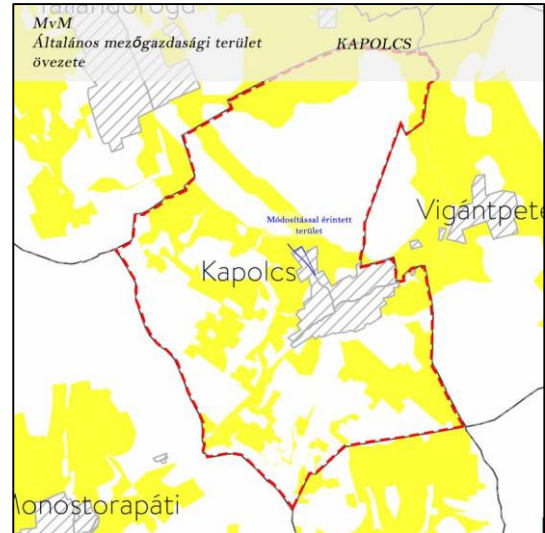
Megfelelőség igazolása: A módosítások a hatályoshoz képest intenzitás növekedést nem okoznak, semmilyen vízminőség-védelmi változást nem okoznak. A szennyvízkezelés a beépítésre váró ingatlanokon a kiépítendő szennyvízcsatornával megoldható, melyekhez a megfelelő tisztító kapacitás még rendelkezésre áll.



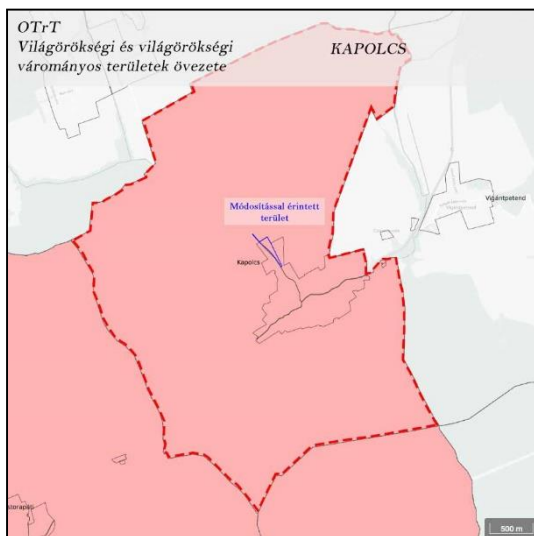
Megfelelőség igazolása: A módosítások semmilyen tájképvédelmi változást nem okoznak, a területre hatályos településképvédelmi rendelet van, melynek módosítását nem teszi szükségessé a módosítás. A településképvédelmének biztosítását szolgálja azonban az összekötő út menti erdő és kötelező ültetési sáv kiszabályozása.



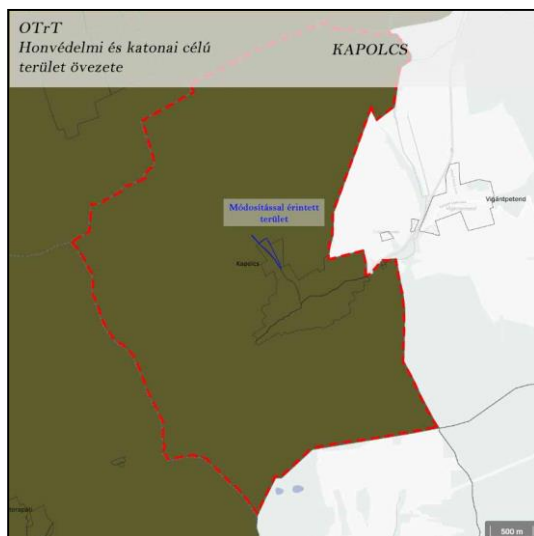
Megfelelőség igazolása: A módosítások csak minimális területen érintik az övezetet, semmilyen vízérőzióknak kitett területi változást nem okoznak.



Megfelelőség igazolása: A módosítások közül csak a 4. módosítási pont területei (0171/4,/6 hrsz.) érintik az övezetet, ahol véderdő övezeti besorolás változik turisztikai erdő besorolásba. A módosítások semmilyen mezőgazdasági terület változást nem okoznak.



Megfelelőség igazolása: A módosítások semmilyen világörökségi és világörökségi várományos terület érintő negatív változást nem okoznak.



Megfelelőség igazolása: A módosítások semmilyen honvédelmi és katonai célú terület érintő negatív változást nem okoznak.

3.2. A környezetvédelmi célok és szempontok megjelenésének vizsgálata

Az alponban vizsgálandó, hogy a terv tartalmaz-e olyan elemeket, melyek ellentétben állnak a környezetpolitikai célkitűzésekkel. A magasabb szinten meghatározott környezetvédelmi célkitűzések közül Kapolcs vonatkozásában különösen

- a vizek védelme,
 - természeti erőforrásokkal való takarékos gazdálkodás
 - a természetes rendszerek, természeti értékek, a biológiai sokféleség megóvása, valamint
 - egészséges lakókörnyezet biztosítása
- emelendők ki.

Kapocs 0169/6 hrsz.-ú ingatlan a Monostorapáti községi vízmű „C” vízbázis védőterületét érinti, a módosítással érintett többi terület nem érint hidrogeológiai vízbázis védőterületet.

A tervezett módosításnak vízkészletgazdálkodási, vízvédelmi vonatkozása nincs.

A **természeti erőforrásokkal való takarékos gazdálkodás** a fenntartható fejlődés elvének figyelembevételét, a természeti erőforrások következő nemzedékek számára történő megőrzését, az azokkal való takarékos, értékvédő gazdálkodás megvalósítását jelenti. A terv új beépítésre szánt területek kijelölését nem tartalmazza. A tervezési területen védett, vagy védendő táji vagy természeti értékek nincsenek. A gazdasági és erdő terület pontosítása, a szabályozás módosítása semmilyen komolyabb táji, településképi és természeti beavatkozást nem kíván.

Mivel jellegében nem történik jelentős beavatkozás a terület szabályozásába, területfelhasználásába, a korábbihoz képest a valós ingatlanhasználatban és zöldfelületeiben releváns változás nem történik, ezért zöldterületeit nem kell bővíteni.

Az 1. és 3. számú módosításon belül a beépítési % nem nő. Az építménymagasság sem nő. Ezzel az eddigi 6 m-es építménymagasságnál magasabb nem lesz a maximális előírás ebben az övezetben. A változás táj és településképi vonatkozásban a jelenlegihez képest negatív hatást nem eredményez, de a beültetési kötelezettséggel utcafronttól javíthatjuk az utcaképet a jelenlegihez képest. A gazdasági területre igény van a településen és gazdaságilag és logisztikailag a kérelmező által kérvényezett terület (0169/3,és /5 hrsz.) jó helyen van a település szélén.

Az **egészséges lakókörnyezet** biztosítása a társadalom és a környezet harmonikus kapcsolatának biztosítását, a megfelelő életminőséghez szükséges környezeti állapot megőrzését, javítását, illetve helyreállítását jelenti. A lakóterületek környezeti állapotát leginkább a kereskedelmi-szolgáltató tevékenységek és a közlekedés környezetre gyakorolt hatása befolyásolja. A tervezett kereskedelmi-szolgáltató terület annak ellenére, hogy az lakó terület szélén van, az eddigi lehetőségnél akár kisebb is lehet, mert csak gazdasági-kereskedelmi tevékenység folyhat rajta, valamint törvényileg is szigorúan olyan kibocsátás lehet, ami a lakóterületi kibocsátási normákat betartja. A módosítandó terület a lakóterület és egyben a belterület legszélén található. A lakóövezet felőli 5m széles kötelező telepítési kötelezettség elősegíti a lehetséges minimális nem kívánatos hatások kompenzálását. Az övezetmódosítás ipari területről kereskedelmi szolgáltató területre való módosítása a tulajdonosnak kempingbővítési szándékából és a mobilházak elhelyezéséből kifolyólag minimális zavaró hatás várható.

Az egészséges lakókörnyezet és az ökoszisztémák védelmét, mint fontos környezetvédelmi célkitűzéseket szolgálja az ún. **biológiai aktivitás érték** fogalmának bevezetése, mely „egy adott területen a jellemző növényzetnek a település ökológiai állapotára és az emberek egészségi állapotára kifejtett hatását mutató érték” (Étv. 2. §. 30. pont), s mely alkalmas lehet a kondicionáló felületek változásának nyomonkövetésére. Az Étv. 8. §. 2) b) pontja előírása szerint „az újonnan beépítésre szánt területek kijelölésével egyidejűleg a település közigazgatási területének biológiai aktivitás értéke az átminősítés előtti aktivitás értékhez képest nem csökkenhet.” A törvényi szabályozás biztosítja, hogy új beruházások ne járjanak a

település ökológiai viszonyainak radikális romlásával. A biológiai aktivitás érték számítását a 9/2007. (IV. 3.) ÖTM rendelet határozza meg. E szerint Kapolcs tervezett módosítások következtében bekövetkező biológiai aktivitás értéke nem változik, mivel új beépítésre szánt terület nem kerül kijelölésre.

3.2.1. A környezeti konfliktusok kezelésének értékelése

A környezeti konfliktusok megszüntetése, illetve elkerülése fontos környezetvédelmi célkitűzés. A fennálló környezeti konfliktusok megszüntetését, új környezeti konfliktusok kialakulásának elkerülését célozzák a tervben az alábbi elemek:

- A módosítás során létrejövő gazdasági-kereskedelmi övezet paraméterei: 30%-os beépíthetőség, max 6 m építménymagasság, 30%-os minimális zöldfelületi arány. (teljesen megegyezik a hatályossal)
- Az önkormányzat kérésének megfelelően településkép-védelmi célból az összekötő út mentén 15 m-es kötelező háromszintű növénytelepítési kötelezettség kerül előírásra a beépítéshez kötöten.
- A 0169/5 hrsz.-ú ingatlanon a patak melletti erdő besorolású terület változatlan nagysággal (10m) az összekötő út mellé kerül, ahol a valós állapotok szerint is erdősáv található, míg a jelenlegi jelölés által lehatárolt erdőterület a valóságnak nem felel meg. A kialakított új erdősáv kiegészíti az előző pontban foglalt 0169/3 hrsz.-ú szomszédos ingatlanra előírt háromszintű növénytelepítési sávot az út mentén folytatólagosan.

3.2.2. A helyi közösségekre gyakorolt hatás értékelése

A tervezett fejlesztések, illetve változtatások az önkormányzat és a Mobile Loding Kft. kérésén alapulnak, így az ők érdekeit szolgálják. Ugyanakkor a tervezett elemek megvalósulása esetén fellépő, az értékelésben feltárt negatív hatások viselői is részben az igénylők. Így például a természetközeli állapotú területeken a táji adottságoktól idegen tájhasználat megjelenése a fenntartható gazdálkodás ellen hathat.

3.3. **Részletes területi értékelés** (a módosítással érintett területfelhasználási egységek, övezetek részletes értékelése meghatározott szempontrendszer szerint, adatai táblázatban)

ÉRTÉKRENDSZER

- + megfelelő
- 0 nincs jelentősebb pozitív vagy negatív hatása az adott értékelési szempont alapján
- részlegesen megfelelő, illetve kisebb negatív hatást idéz elő
- nem megfelelő vagy jelentősebb negatív hatást idéz elő
- ! a rendelkezésre álló információk alapján a hatás nem előjelezhető

3.3.1. Települési környezet értékelése

területfelhasználás szerkezeti, tájszerkezeti elhelyezésének értékelése		beépítés intenzitásának, sűrűségének értékelése		zöldfelületi ellátottság értékelése		belterületen a település v. településrész hagyományához, jellegéhez, külterületen a tájra jellemző gazdálkodási formákhoz, tájhasználatához igazodás értékelése	
Településszerkezetbe illő, valós meglévő állapotot megőrző módosítás, funkcionálisan összhangban van a szomszédos ter. használatokkal.	+	Összeegyeztethető a településrész jellegével és megegyező a meglévő terület funkciójával.	0	A területhasználat jellegéhez igazodó zöldfelületi arány. Területhasználatától függően megfelelő zöldterületi ellátottság.	+	A települési modern építészeti hagyományokat őrző utcakép, karakter kialakítás. A tájképvédelem helyet kapott az építési feltételek között.	0

3.3.2. Környezetterheléshez való viszony, a környezeti elemekre gyakorolt hatás vizsgálata

az adott terület környezeti terheltsége változásának vizsgálata		az adott területhasználat által kiváltott környezetterhelés vizsgálata		az adott területhasználat által kiváltott környezetterhelés hatásterületének vizsgálata	
A környezeti terheltség nem növekszik számottevően.	0	Számottevő környezetterhelés növekedést nem vált ki.	0	Jellemzően csak a saját környezetében okoz kis mértékű lokális terhelést.	-

3.3.3. Természeti környezet védelme biztosításának vizsgálata

élővilágra, ökológiai rendszerekre, biológiai sokféleségre gyakorolt hatás	
Az elsődleges területhasználat, vagy az általa okozott esetleges terhelés, az értékes természeti környezet állapotára nem zavaró hatású.	0
Földtani természeti értékekre gyakorolt hatás	
A földtani értékek, geomorfológiai formák, ásványi nyersanyagok kis mértékű megváltoztatása, a talaj megbontása, vagy kis elszennyeződéssel járó használata várható.	0

3.3.4. A részletes értékelésből levont következtetések

▪ A környezeti következmények összefoglalása

Azon fejlesztések azonosítása, melyek környezeti szempontból negatív hatást gyakorolnak, ill. valamilyen intézkedést igényel a negatív hatás csökkentése

Fenti táblázatból látható, hogy a terv nem gyakorol jelentős negatív hatást környezeti szempontból:

Ipari gazdasági övezet helyetti kereskedelmi szolgáltató - gazdasági terület övezet szükséges de inkább pozitív hatású változást jelent.

Azon környezeti jellemzők azonosítása, melyekre jelentős hatással vannak a fejlesztések

Vizsgálataink szerint az alábbi környezeti elemeket, rendszereket érhetik minimális negatív hatások:

- a környezeti elemek rendszerei közül az ökológiai rendszereket (kis mértékű szennyezés által-szemetelés lehetősége a kempingből kifolyólag).

▪ A környezeti következmények alapján a terv értékelése – különös tekintettel az emberek egészségi állapotában, valamint társadalmi, gazdasági helyzetében, életminőségében, kulturális örökségében, területhasználata feltételeiben várhatóan fellépő változásokra

Az emberek életminőségében kedvezőtlen változás nem előjelezhető. Az eddig is beépítésre szánt területként használt terület kereskedelmi szolgáltató - gazdasági terület minősítése ellenőrizhetőbb és biztosabb feltételeket teremt az ott élők és a természeti környezet biztosítása számára. Ez lehetőséget biztosít a kérelmező és a település számára.

A tervezett módosítás a Mobile Loding Kft. és az Önkormányzat kezdeményezésén alapul, így az ő érdekeit szolgálja.

4. A hatások elkerülésére vagy csökkentésére vonatkozó, a tervben szereplő intézkedések hatékonyságának értékelése, javaslatok egyéb szükséges intézkedésekre

A tervben foglalt javaslatok, az építés feltételeként meghatározott szabályok a negatív környezeti hatások minimalizálását segítik elő, kellő biztosítékai annak, hogy jelentős közvetlen, vagy közvetett negatív környezeti hatás, környezetkárosodás ne következzen be. A környezeti elemek és rendszereik védelme, a környezeti konfliktusok elkerülése érdekében a HÉSZ-be szigorú környezeti és településkép védelmi feltételek (beépíthetőség, ültetési kötelezettség, stb.) kerültek beépítésre, mellyel a lakóterület esetleges negatív környezeti hatása csökkenthető táj és településkép védelme kapcsán. A vonatkozó jogszabályok és a HÉSZ előírásainak betartása, a terv alátámasztó munkarészeiben megfogalmazásra kerülő, a környezet, táj és településkép minőség javítását célzó javaslatok, feltételek figyelembevétele esetén a terv megvalósulása a környezetminőség jelentős romlásához nem vezet.

A tervi elemek okozta esetleges negatív környezeti hatás mérséklésére a terv intézkedéseket tesz, így például

- újabb szabályozási elemekkel egészült ki a HÉSZ a táj és településkép védelme érdekében.

5. A terv megvalósulása következtében fellépő környezeti hatásokra vonatkozó monitorozási javaslatok

A monitorozás célja a környezeti elemek és rendszereik állapotában történő időbeni változások kimutatása. Az állapotváltozások kimutatásához, a környezeti hatások számszerű, pontos meghatározásához a terv készítésekor kevés adat állt rendelkezésre.

A jelen állapotban meglévő környezeti viszonyok megtartása, romlásuk megakadályozása érdekében javasoljuk a környezeti elemek állapotának a fejlesztések megvalósulása utáni ellenőrzését.

A monitorozásra a települések számára a környezetvédelmi törvényben kötelezően előírt éves jelentés során, illetve legkésőbb a településrendezési tervek felülvizsgálatakor nyílik lehetőség. A hatékony monitorozás elérése érdekében célszerű a településen a fellelhető adatokból környezeti adatbázist működtetni, illetve a környezet állapotát bemutató környezeti mutatókat felállítani, rendszerbe szedni és időközönként megvizsgálni.

6. Közérthető összefoglaló

A környezeti értékelés az egyes tervek, ill. programok környezeti vizsgálatáról szóló 2/2005. (I.11.) Korm. rendelet alapján, a környezet védelméért felelős szervekkel egyeztetett tartalom szerint készült. A környezeti értékelés célja a tervben szereplő fejlesztések, területhasználat- és beépítési feltétel-változások megvalósulása során várható környezeti hatások feltárása, a terv környezeti szempontú értékelése annak érdekében, hogy a környezeti szempontból kedvezőtlen változások, tervezett módosítások kiszűrésre kerüljenek. A környezeti értékelés vizsgálta a tervmódosítás tárgyát képező tervi elemek összhangját a magasabb szintű környezetvédelmi célkitűzésekkel és tervekkel, valamint az egyes tervi elemek várható hatását, kitérve a települési környezetre, a környezeti elemekre - kiemelve a természeti környezetet - és az emberre, mint végső hatásviselőre gyakorolt hatásokra.

A terv módosítása várhatóan jelentős negatív környezeti hatást nem okoz, a tervi elemekre megfogalmazott javaslatok, az építés feltételeként meghatározott szabályok kellő biztosítékai annak, hogy a környezetminőség jelentős romlása, a környezeti elemek jelentős károsodása, valamint az emberek egészségi állapotában, életminőségében negatív változás ne következzen be. A tervezett ipari-gazdasági fejlesztési övezet helyetti kereskedelmi szolgáltató - gazdasági terület egy hasznos és szükséges igény a település számára is.

Mindemellett az egyes létesítmények engedélyezése során a környezeti szempontok érvényesítésére, a megfelelő technológia megválasztására kiemelt figyelmet kell fordítani.